

*Diagnoza na potrzeby wyznaczenia  
obszaru zdegradowanego i obszaru rewitalizacji  
na terenie Gminy Tarłów*

**Załącznik 1**

**Październik 2016**



*Projekt „Opracowanie Programu Rewitalizacji Gminy Tarłów 2016 –2023” jest  
współfinansowany ze środków Unii Europejskiej  
w ramach Programu Operacyjnego Pomoc Techniczna 2014–2020  
oraz ze środków budżetu państwa przyznanych w ramach konkursu dotacji  
na działania wspierające gminy w zakresie przygotowania programów rewitalizacji  
na terenie Województwa Świętokrzyskiego.*



INICJATYWAŁOKALNA.PL

***InicjatywaLokalna.pl***

ul. Targowa 18/609, 25-520 Kielce

tel./fax 41 343 01 24

e-mail: [biuro@inicjatywalokalna.pl](mailto:biuro@inicjatywalokalna.pl)

[www.inicjatywalokalna.pl](http://www.inicjatywalokalna.pl)



## Spis treści

Wstęp.....	4
1. Charakterystyka Gminy Tarłów.....	6
2. Metodologia wyznaczenia obszaru zdegradowanego i obszaru rewitalizacji.....	10
3. Delimitacja obszaru zdegradowanego – analiza wskaźników .....	16
3.1. Sfera społeczna.....	16
3.2. Sfera gospodarcza.....	18
3.3. Sfera przestrzenno-funkcjonalna .....	20
3.4. Sfera techniczna.....	22
3.5. Sfera środowiskowa.....	24
3.6. Wyniki diagnozy w poszczególnych sferach.....	26
4. Obszar zdegradowany na terenie Gminy Tarłów.....	35
5. Obszar rewitalizacji na terenie Gminy Tarłów .....	37
Spis fotografii.....	56
Spis map .....	56
Spis schematów .....	57
Spis tabel .....	57
Załącznik 1. <i>Matryca ze wskaźnikami przedstawiającymi stan kryzysowy na terenie poszczególnych jednostek referencyjnych w Gminie Tarłów.</i> .....	58

## Wstęp

W związku z przemianami społeczno-gospodarczymi wywołanymi procesem globalizacji oraz transformacją ustrojową i wyzwaniem gospodarki wolnorynkowej, zachodzi szereg niekorzystnych procesów na obszarach jednostek samorządu terytorialnego, m.in.: degradacja tkanki materialnej oraz narastające problemy w sferach społecznej i gospodarczej. W takiej sytuacji strategiczne programowanie rozwoju gminy, a w szczególności procesu rewitalizacji musi być oparte na wynikach analiz zróżnicowania koncentracji zjawisk kryzysowych wewnątrz gminy. Takie podejście umożliwia zaplanowanie działań odpowiadających na indywidualny zestaw zidentyfikowanych problemów występujących na danym obszarze.

Podstawę formalno-prawną umożliwiającą prowadzenie procesu rewitalizacji do końca 2023 roku przez gminę w zakresie swoich właściwości stanowią: *Ustawa z dnia 8 marca 1990 roku o samorządzie gminnym* (Dz. U. z 2016 r. poz. 446 z późn. zm.) oraz *Wytyczne*

*w zakresie rewitalizacji w programach operacyjnych na lata 2014–2020* zatwierdzone w dniu 02.08.2016 r. przez Ministra Rozwoju. Na mocy art. 18 ust. 2 pkt 6 ww. ustawy „do wyłącznej właściwości rady gminy należy (...) uchwalanie programów gospodarczych”.

Zgodnie z załącznikiem *Cechy i elementy programów rewitalizacji* do ww. Wytycznych, program rewitalizacji powinien zawierać co najmniej: „diagnozę czynników i zjawisk kryzysowych oraz skalę i charakter potrzeb rewitalizacyjnych (...). Diagnoza zawarta w programie obejmuje analizę wszystkich sfer (...), a w szczególności pogłębioną analizę kwestii społecznych dla określenia potrzeb podjęcia wyprzedzających działań o charakterze społecznym, co pozwoli na przygotowanie działań rewitalizacyjnych o bardziej złożonym, kompleksowym charakterze i oddziaływaniu”.

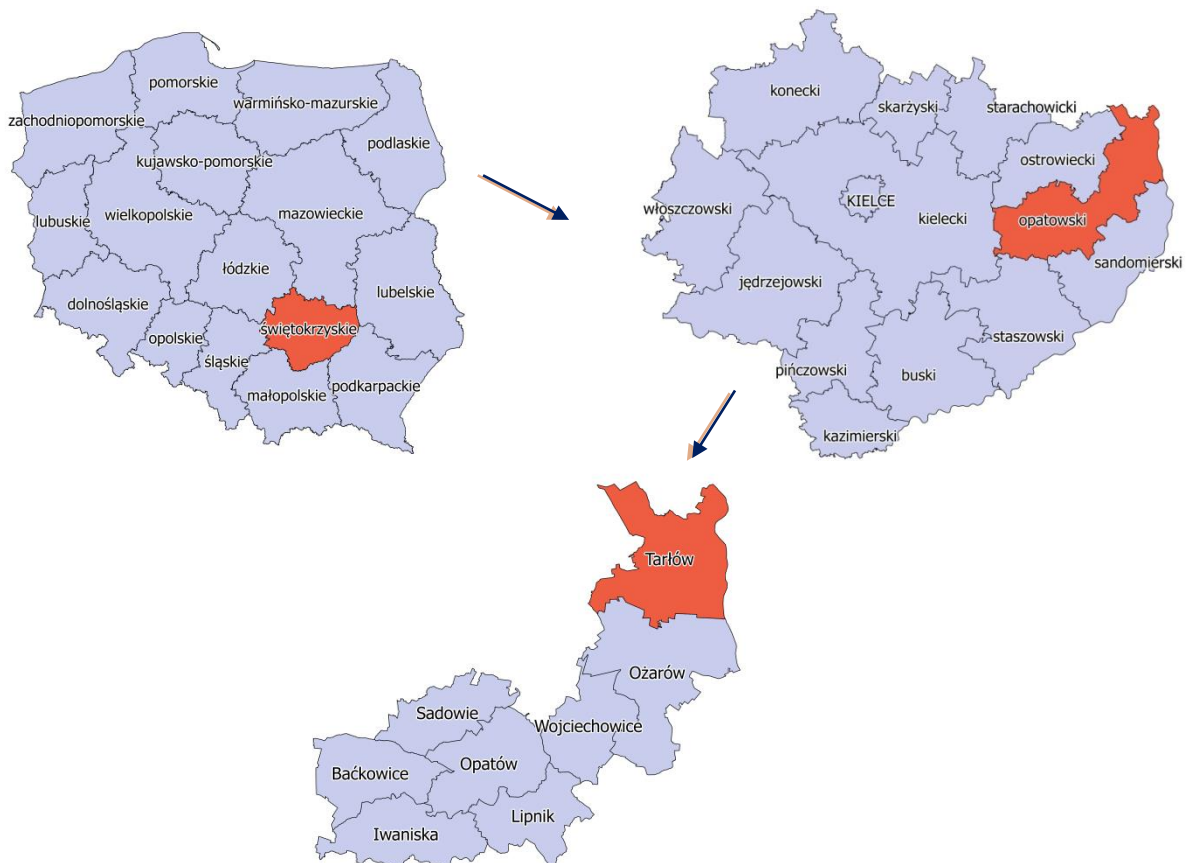
Niniejszy dokument obejmuje diagnozę Gminy Tarłów, która służy zidentyfikowaniu obszarów gminy w stanie kryzysowym z powodu koncentracji negatywnych zjawisk w sferze społecznej oraz co najmniej jednej z następujących sfer: gospodarczej, środowiskowej, przestrzenno-funkcjonalnej i technicznej. Analiza obejmuje cały obszar gminy w podziale na ustalone jednostki referencyjne, a przeprowadzona została w oparciu o obiektywne i weryfikowalne mierniki oraz metody badawcze dostosowane do lokalnych uwarunkowań.

Diagnoza stanowi podstawę do określenia zasięgu obszaru zdegradowanego i obszaru rewitalizacji na terenie Gminy Tarłów i jest załącznikiem 1 do Programu Rewitalizacji Gminy Tarłów.

## 1. Charakterystyka Gminy Tarłów

Gmina Tarłów zlokalizowana jest w północno-wschodniej części województwa świętokrzyskiego, w powiecie opatowskim. W jej granicach znajduje się część Przedgórze Iłżeckiego na Wyżynie Kielecko-Sandomierskiej, Małopolskiego Przełomu Wisły oraz Równiny Radomskiej. Przez obszar gminy przebiega stary nadwiślański trakt, wiodący z Sandomierza przez Zawichost, Tarłów, Solec na północ kraju. Siedzibą Urzędu Gminy jest Tarłów. Według danych Urzędu Gminy Tarłów na koniec 2015 roku powierzchnia gminy ogółem wynosiła 162,5 km<sup>2</sup>, natomiast zamieszkiwało ją 5 258 osób.

Mapa 1 Położenie Gminy Tarłów na tle kraju, województwa świętokrzyskiego i powiatu opatowskiego



Źródło: Opracowanie własne na podstawie ogólnodostępnych danych Centralnego Ośrodka Dokumentacji Geodezyjnej i Kartograficznej, [www.codgik.gov.pl/index.php/darmowe-dane/prg.html](http://www.codgik.gov.pl/index.php/darmowe-dane/prg.html), dostęp z dnia 30.09.2016

Gmina Tarłów graniczy: od północy z Gminą Solec nad Wisłą oraz Gminą Lipsko (powiat lipski, województwo mazowieckie), od południa z Gminą Ożarów (powiat opatowski), od północnego-wschodu z Gminą Jozefów nad Wisłą (powiat opolski, województwo lubelskie), od północnego-zachodu z Gminą Bałtów (powiat ostrowiecki), od południowego-zachodu z Gminą Ćmielów (powiat ostrowiecki), natomiast od południowego-wschodu z Gminą Annopol (powiat kraśnicki, województwo lubelskie).

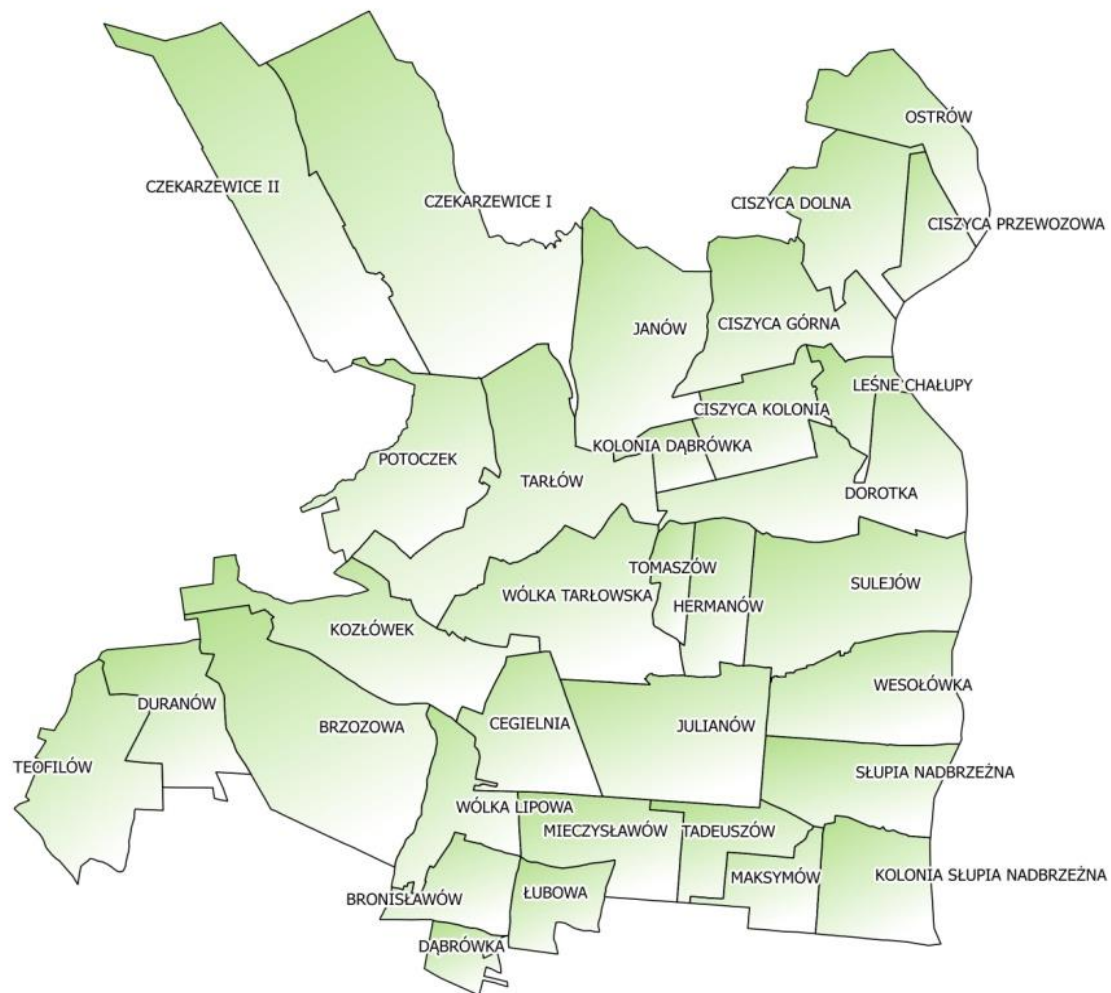
Zgodnie ze *Statutem Gminy Tarłów*<sup>1</sup> jednostkami pomocniczymi gminy są 33 sołectwa: Bronisławów, Brzozowa, Ciszycza Górna, Ciszycza Dolna, Ciszycza Kolonia, Ciszycza Przewozowa, Cegielnia, Czekarzewice I, Czekarzewice II, Dąbrówka, Dorotka, Duranów, Hermanów, Janów, Julianów, Kolonia Dąbrówka, Kozłówek, Leśne Chałupy, Łubowa, Maksymów, Mieczysławów, Ostrów, Potoczek, Słupia Kolonia, Słupia Wieś, Sulejów, Tadeuszów, Tarłów, Teofilów, Tomaszów, Wesołówka, Wólka Lipowa, Wólka Tarłowska.

Podział Gminy Tarłów na jednostki strukturalne na potrzeby przeprowadzenia diagnozy służącej wyznaczeniu obszaru zdegradowanego i obszaru rewitalizacji przedstawia mapa 2. Dla dwóch sołectw posłużono się nazwami zwyczajowo przyjętymi, aby mieszkańcy mogli łatwiej identyfikować się z obszarem ich zamieszkania, tj. sołectwo Słupia Kolonia w opracowaniu ma nazwę Słupia Nadbrzeżna Kolonia, natomiast Słupia Kolonia to Słupia Wieś zgodnie ze Statutem.

---

<sup>1</sup> Uchwała nr XIII/68/15 Rady Gminy w Tarłowie z dnia 28 września 2015 r. w sprawie uchwalenia Statutu Gminy Tarłów.

**Mapa 2 Podział Gminy Tarłów na jednostki strukturalne**



Źródło: Opracowanie własne



Podstawowe dane dotyczące powierzchni i liczby ludności poszczególnych jednostek strukturalnych Gminy Tarłów na koniec 2015 roku zestawione zostały w tabeli 1.

Tabela 1 Zestawienie podstawowych danych dotyczących jednostek strukturalnych Gminy Tarłów (stan na koniec 2015 roku)

Lp.	Jednostka strukturalna	Powierzchnia (km <sup>2</sup> )	Udział powierzchni sołectwa w powierzchni gminy ogółem (%)	Liczba ludności (osoba)	Udział ludności w liczbie ludności ogółem (%)
1	Bronisławów	2,41	1,48	74	1,41
2	Brzozowa	10,14	6,24	317	6,03
3	Ciszycza Górna	5,72	3,52	244	4,64
4	Ciszycza Dolna	4,78	2,94	186	3,54
5	Ciszycza Kolonia	3,28	2,02	53	1,01
6	Ciszycza Przewozowa	1,99	1,22	54	1,03
7	Cegielnia	3,85	2,37	159	3,02
8	Czekarzewice I	15,52	9,55	323	6,14
9	Czekarzewice II	10,36	6,38	350	6,66
10	Dąbrówka	1,1	0,68	48	0,91
11	Duranów	3,91	2,41	231	4,39
12	Dorotka	7,34	4,52	80	1,52
13	Janów	7,07	4,35	105	2,00
14	Kolonia Dąbrówka	1,16	0,71	45	0,86
15	Julianów	6,86	4,22	127	2,42
16	Hermanów	2,74	1,69	80	1,52
17	Kozłówek	5,67	3,49	105	2,00
18	Leśne Chałupy	1,71	1,05	64	1,22
19	Łubowa	2,06	1,27	16	0,30
20	Maksymów	2,17	1,34	68	1,29
21	Mieczysławów	3,89	2,39	94	1,79
22	Ostrów	3,99	2,46	95	1,81
23	Potoczek	5,86	3,61	228	4,34
24	Słupia Nadbrzeżna Kolonia	3,73	2,30	108	2,05
25	Słupia Nadbrzeżna	4,33	2,66	25	0,48
26	Sulejów	7,4	4,55	117	2,23
27	Tadeuszów	2,44	1,50	110	2,09
28	Tarłów	8,83	5,43	941	17,90
29	Teofilów	5,4	3,32	244	4,64
30	Tomaszów	1,18	0,73	62	1,18
31	Wesołówka	5,23	3,22	71	1,35
32	Wólka Lipowa	3,1	1,91	165	3,14
33	Wólka Tarłowska	7,28	4,48	269	5,12

Źródło: Opracowanie własne na podstawie danych Urzędu Gminy Tarłów

## 2. Metodologia wyznaczenia obszaru zdegradowanego i obszaru rewitalizacji

Metodologia wyznaczenia obszaru zdegradowanego i obszaru rewitalizacji opiera się na *Wytycznych w zakresie rewitalizacji w programach operacyjnych na lata 2014–2020* zatwierdzonych przez Ministra Rozwoju w dniu 02.08.2016 r.

Zgodnie z pkt 1, rozdziału 3 ww. Wytycznych, *rewitalizacja* to „kompleksowy proces wyprowadzania ze stanu kryzysowego obszarów zdegradowanych”, dlatego przy wyznaczaniu zasięgu obszaru zdegradowanego wzięto pod uwagę zestaw kryteriów zawarty w pkt 2, który wskazuje na istnienie stanu kryzysowego na danym terenie.

*Stan kryzysowy* zdefiniowany został jako „stan spowodowany koncentracją negatywnych zjawisk społecznych (w szczególności bezrobocia, ubóstwa, przestępczości, niskiego poziomu edukacji lub kapitału społecznego, niewystarczającego poziomu uczestnictwa w życiu publicznym i kulturalnym), współwystępujących z negatywnymi zjawiskami w co najmniej jednej z następujących sfer:

- 1) *gospodarczej* – w szczególności niskiego stopnia przedsiębiorczości, słabej kondycji lokalnych przedsiębiorstw;
- 2) *środowiskowej* – w szczególności w zakresie przekroczenia standardów jakości środowiska, obecności odpadów stwarzających zagrożenie dla życia, zdrowia, ludzi bądź stanu środowiska;
- 3) *przestrzenno-funkcjonalnej* – w szczególności niewystarczającego wyposażenia w infrastrukturę techniczną i społeczną, braku dostępu do podstawowych usług lub ich niskiej jakości, niedostosowania rozwiązań urbanistycznych do zmieniających się funkcji obszaru, niskiego poziomu obsługi komunikacyjnej, deficytu lub niskiej jakości terenów publicznych;
- 4) *technicznej* – w szczególności degradacji stanu technicznego obiektów budowlanych, w tym o przeznaczeniu mieszkaniowym oraz braku funkcjonowania rozwiązań technicznych umożliwiających efektywne korzystanie z obiektów budowlanych, w szczególności w zakresie energooszczędności i ochrony środowiska.

Skalę negatywnych zjawisk odzwierciedlają mierniki rozwoju opisujące powyższe sfery, które wskazują na niski poziom rozwoju lub dokumentują silną dynamikę spadku poziomu rozwoju, w odniesieniu do wartości dla całej gminy<sup>2</sup>.

---

<sup>2</sup> *Wytyczne w zakresie rewitalizacji w programach operacyjnych na lata 2014–2020*, Minister Rozwoju, 02.08.2016, s. 6–7.

W związku z powyższym, w celu wyznaczenia obszaru zdegradowanego Gmina Tarłów podzielona została na *jednostki strukturalne (referencyjne)*, w sposób odpowiadający istniejącym powiązaniom funkcjonalnym. W procesie diagnostycznym na terenie gminy przyjęto podział na sołectwa. Analiza danych ilościowych w ustalonych jednostkach strukturalnych pozwoliła na stosunkowo łatwe zidentyfikowanie lokalizacji problemów i wyznaczenie granic obszaru zdegradowanego.

Zgodnie z ww. Wytycznymi w przeprowadzonej diagnozie na potrzeby wyznaczenia obszaru zdegradowanego dokonano analizy porównawczej jednostek referencyjnych, opartej na zestawie wskaźników cząstkowych oraz syntetycznych wskaźników degradacji we wszystkich sferach pozwalających na obiektywne określenie stopnia zróżnicowania zjawisk kryzysowych i potencjałów lokalnych na terenie gminy. Syntetyczne wskaźniki koncentracji zjawisk kryzysowych w poszczególnych sferach przedstawione zostały na mapach poglądowych Gminy Tarłów z podziałem na jednostki strukturalne. Jako główne kryteria delimitacji obszaru zdegradowanego przyjęto wskaźniki przedstawione w tabeli 2.

Tabela 2 Wskaźniki obrazujące sytuację na terenie Gminy Tarłów w sferach: społecznej, gospodarczej, środowiskowej, przestrzenno-funkcjonalnej i technicznej

Sfery	Cechy szczegółowe	L.p.	Nazwa wskaźnika	Jedn.	Źródło danych
SPOŁECZNA	Trendy demograficzne	1.	Udział ludności w wieku przedprodukcyjnym w % ludności ogółem	%	Urząd Gminy Tarłów
		2.	Udział ludności w wieku produkcyjnym w % ludności ogółem	%	
		3.	Udział ludności w wieku poprodukcyjnym w % ludności ogółem	%	
		4.	Liczba ludności w wieku nieprodukcyjnym na 100 osób w wieku produkcyjnym (wskaźnik obciążenia demograficznego)	szt.	
	Sytuacja na rynku pracy/bezrobocie	5.	Udział bezrobotnych zarejestrowanych w ludności w wieku produkcyjnym	%	Powiatowy Urząd Pracy w Opatowie
		6.	Udział osób długotrwale bezrobotnych zarejestrowanych w % bezrobotnych ogółem	%	
	Opieka społeczna	7.	Udział osób w gospodarstwach domowych korzystających ze środowiskowej pomocy społecznej w % ludności ogółem	%	Ośrodek Pomocy Społecznej w Tarławie
		8.	Udział dzieci do lat 17, na które rodzice otrzymują zasiłek rodzinny w ogólnej liczbie dzieci w tym wieku	%	
	Skala problemów społecznych	9.	Liczba osób, którym przyznano świadczenie z pomocy społecznej z powodu ubóstwa na 1 000 mieszkańców	szt.	
		10.	Liczba osób, którym przyznano świadczenie z pomocy społecznej z powodu bezrobocia na 1 000 mieszkańców	szt.	
		11.	Liczba osób, którym przyznano świadczenie z pomocy społecznej z powodu niepełnosprawności na 1 000 mieszkańców	szt.	

SPOŁECZNA	Skala problemów społecznych	12.	Liczba osób, którym przyznano świadczenie z pomocy społecznej z powodu długotrwałej lub ciężkiej choroby na 1 000 mieszkańców	szt.	Ośrodek Pomocy Społecznej w Tarłowie
		13.	Liczba osób, którym przyznano świadczenie z pomocy społecznej z powodu bezradności w sprawach opiekuńczo-wychowawczych i prowadzenia gospodarstwa domowego na 1 000 mieszkańców	szt.	
		14.	Liczba osób, którym przyznano świadczenie z pomocy społecznej z powodu przemocy w rodzinie na 1 000 mieszkańców	szt.	
		15.	Liczba osób, którym przyznano świadczenie z pomocy społecznej z powodu alkoholizmu na 1 000 mieszkańców	szt.	
		16.	Liczba wypełnionych formularzy "Niebieska Karta" w przeliczeniu na 10 tys. mieszkańców	szt.	
	Poziom edukacji i dostępność do wychowania przedszkolnego	17.	Średnie % wyniki ze sprawdzianu w 6 klasie szkoły podstawowej ( <i>dane dla gminy</i> )	%	Okręgowa Komisja Egzaminacyjna w Łodzi
		18.	Średnie % wyniki z egzaminów gimnazjalnych ( <i>dane dla gminy</i> )	%	
		19.	Odsetek dzieci w wieku 3–5 lat objętych wychowaniem przedszkolnym ( <i>dane dla gminy</i> )	%	Główny Urząd Statystyczny (BDL)
	Stan bezpieczeństwa i porządku publicznego	20.	Liczba przestępstw stwierdzonych przez Policję na 1 000 mieszkańców	szt.	Komisariat Policji w Ożarowie
		21.	Wskaźnik wykrywalności przestępstw stwierdzonych przez Policję	%	
	Udział w życiu publicznym	22.	Frekwencja w wyborach władz samorządowych w 2014 roku	%	Państwowa Komisja Wyborcza
		23.	Frekwencja w wyborach prezydenckich w 2015 roku (wyniki po I turze wyborów)	%	
		24.	Frekwencja w wyborach parlamentarnych w 2015 roku	%	
	Aktywność społeczna mieszkańców	25.	Liczba fundacji, stowarzyszeń i organizacji społecznych w przeliczeniu na 10 tys. mieszkańców ( <i>dane dla gminy</i> )	szt.	Główny Urząd Statystyczny (BDL)
	GOSPODARCZA	Przedsiębiorczość mieszkańców	26.	Liczba zarejestrowanych działalności gospodarczych osób fizycznych w przeliczeniu na 100 mieszkańców w wieku produkcyjnym	szt.
Sytuacja gospodarcza		27.	Liczba podmiotów gospodarczych wpisanych do rejestru REGON na 10 tys. mieszkańców	szt.	Główny Urząd Statystyczny (BDL)
		28.	Liczba jednostek nowo zarejestrowanych w rejestrze REGON na 10 tys. mieszkańców	szt.	
29.	Liczba jednostek wyrejestrowanych z rejestru REGON na 10 tys. mieszkańców	szt.			
PRZESTRZENNO-FUNKCJONALNA	Wyposażenie w infrastrukturę społeczną	30.	Powierzchnia terenów zagospodarowanych pod działalność sportową, rekreacyjną, kulturową i turystyczną przypadająca na 1 000 mieszkańców	km <sup>2</sup>	Urząd Gminy Tarłów
	Poziom obsługi komunikacyjnej	31.	Udział budynków mieszkalnych mających bezpośredni dostęp do dróg asfaltowych w liczbie budynków ogółem	%	
TECHNICZNA	Mieszkalnictwo	32.	Budynki mieszkalne nowe oddane do użytkowania w przeliczeniu na 10 tys.	szt.	Urząd Gminy Tarłów

			mieszkańców		
	Wyposażenie w infrastrukturę techniczną	33.	Udział budynków mieszkalnych podłączonych do sieci wodociągowej w stosunku do ogółu budynków mieszkalnych	%	
		34.	Udział budynków mieszkalnych podłączonych do sieci kanalizacyjnej w stosunku do ogółu budynków mieszkalnych	%	
		35.	Udział zabytków nieruchomych wpisanych do rejestru zabytków będących w stanie degradacji technicznej w liczbie zabytków ogółem	%	
ŚRODOWISKOWA	Zieleń urządzone	36.	Udział terenów zieleni urządzonej w ogólnej powierzchni terenu	%	
	Odpady niebezpieczne	37.	Ilość odpadów stwarzających zagrożenie dla życia i zdrowia ludzi lub stanu środowiska – azbest	(m <sup>2</sup> )	
	Formy ochrony przyrody	38.	Położenie na obszarach objętych formami ochrony przyrody	TAK/ NIE	Generalna Dyrekcja Ochrony Środowiska
	Lokalizacja na terenach zalewowych	39.	Położenie na obszarach zalewowych	TAK/ NIE	Generalny Zarząd Gospodarki Wodnej

Źródło: Opracowanie własne na podstawie danych Urzędu Gminy Tarłów

Proces diagnostyczny został przeprowadzony we współpracy pracowników Urzędu Gminy Tarłów i jednostek organizacyjnych gminy wraz z zespołem zewnętrznych ekspertów. W procesie delimitacji obszaru zdegradowanego wykorzystano różnorodne źródła informacji, dzięki czemu zastosowane podejście ma charakter kompleksowy i łączy wykorzystanie metod ilościowych z jakościowymi. Dla przyjętych jednostek referencyjnych pozyskano dane statystyczne gromadzone w zasobach Urzędu Gminy Tarłów, Ośrodka Pomocy Społecznej w Tarłowie oraz instytucji zewnętrznych, m.in.: Powiatowego Urzędu Pracy w Opatowie, Komisariatu Policji w Ożarowie, a także ogólnodostępne dane z Banku Danych Lokalnych Głównego Urzędu Statystycznego. Część pozyskanych danych została wykorzystana do porównawczej analizy ilościowej wskaźników ze średnią wartością dla całej gminy, a część posłużyła do dokonania analizy jakościowej charakteryzującej ważne dla rewitalizacji deficyty i problemy obszarów oraz lokalne potencjały.

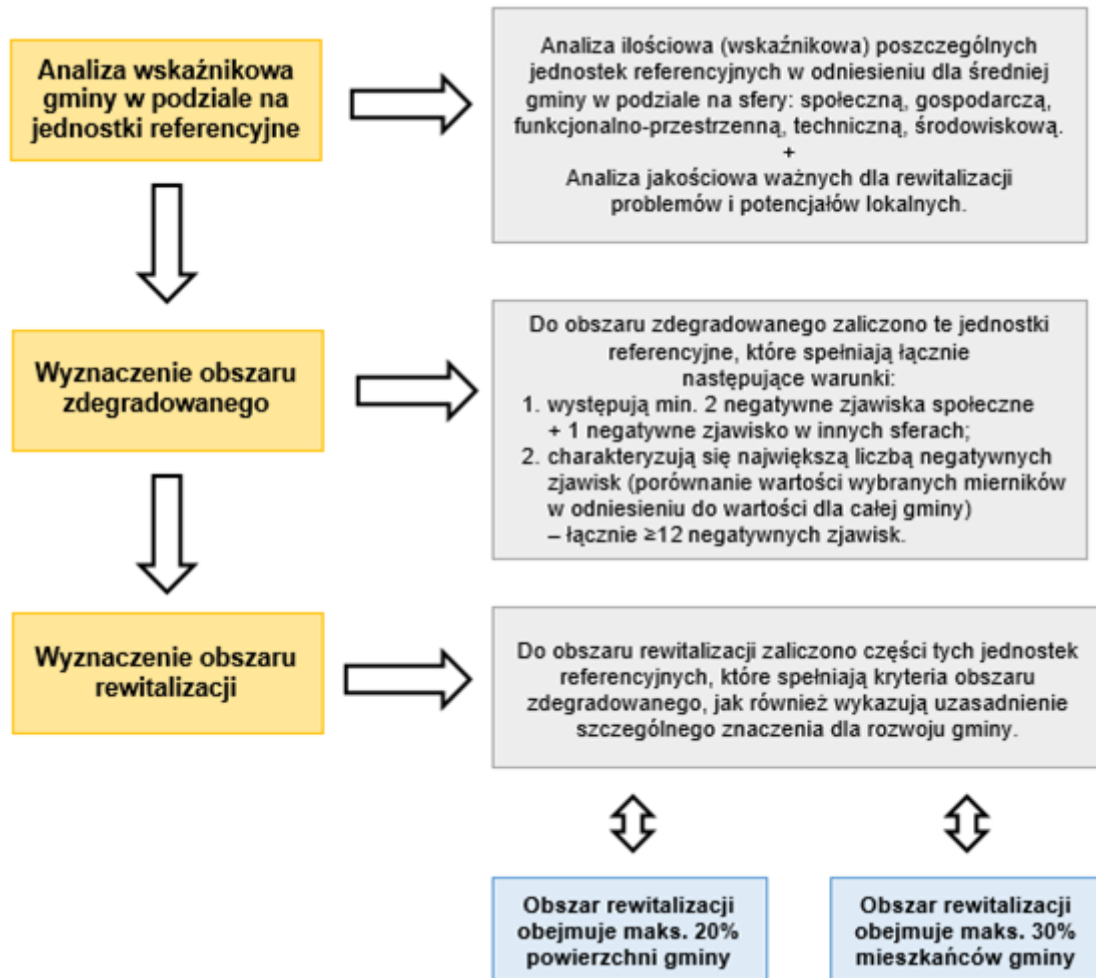
Delimitacja obszaru rewitalizacji dokonana została przy uwzględnieniu zapisów pkt 4 z rozdziału 3 *Wytucznych w zakresie rewitalizacji w programach operacyjnych na lata 2014–2020*, który stanowi, że jest to „obszar obejmujący całość lub część obszaru zdegradowanego, cechujący się szczególną koncentracją negatywnych zjawisk (...), na którym z uwagi na istotne znaczenie dla rozwoju lokalnego gmina zamierza prowadzić rewitalizację”.

Zgodnie z powyższym wyznaczenie granic obszaru rewitalizacji nastąpiło w oparciu o dwie przesłanki. Pierwszą z nich było stwierdzenie, że na wybranym obszarze uznanym wcześniej jako zdegradowany istnieje szczególna koncentracja negatywnych zjawisk. Drugą z przesłanek było uznanie, że wybrany obszar ma istotne znaczenie dla rozwoju gminy. Takie uzasadnienie obejmuje przedstawienie możliwych do wykorzystania w procesie rewitalizacji lokalnych potencjałów, a także nawiązanie do gminnych dokumentów strategicznych i planistycznych, w których wybrany obszar będzie ujęty jako ośrodek koncentracji aktywności społeczno-gospodarczej w gminie.

Metodologia wyznaczenia obszaru zdegradowanego, a następnie obszaru rewitalizacji w Gminie Tarłów, przedstawiona została na schemacie 1.



Schemat 1 Wyznaczenie obszaru zdegradowanego i obszaru rewitalizacji na terenie Gminy Tarłów



Źródło: Opracowanie własne

### 3. Delimitacja obszaru zdegradowanego – analiza wskaźników

#### 3.1. Sfera społeczna

Sfera społeczna jest najważniejszym elementem procesu diagnostycznego na potrzeby wyznaczenia obszaru zdegradowanego i obszaru rewitalizacji, ponieważ celem planowanych działań jest poprawa warunków i jakości życia społeczności lokalnej. Zgodnie z pkt 2 z rozdziału 3 Wytycznych, o stanie kryzysowym na danym obszarze gminy świadczy „koncentracja negatywnych zjawisk społecznych w szczególności bezrobocia, ubóstwa, przestępczości, niskiego poziomu edukacji lub kapitału społecznego, niewystarczającego poziomu uczestnictwa w życiu publicznym i kulturalnym”.

W związku z tym wykonana została porównawcza analiza ilościowa danych statystycznych m.in. w zakresie: trendów demograficznych, sytuacji na rynku pracy/bezrobocia, opieki społecznej, skali problemów społecznych, poziomu edukacji, stanu bezpieczeństwa i porządku publicznego, udziału w życiu publicznym, aktywności społecznej i kulturalnej mieszkańców, wyposażenia w infrastrukturę społeczną oraz poziom obsługi komunikacyjnej.

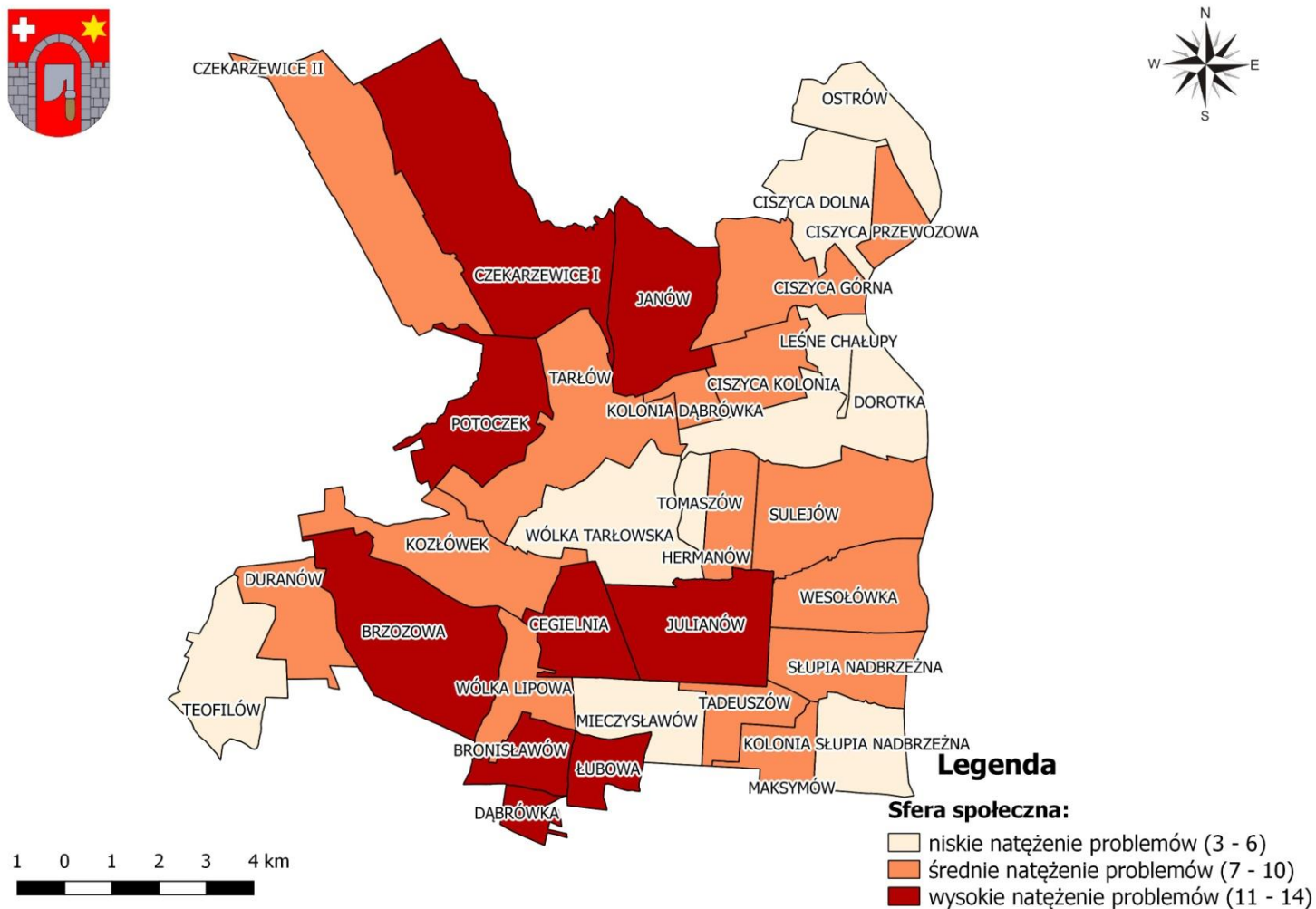
Przyjęto metodę naturalnego podziału (tzw. „Jenks”), która opiera się o algorytmy takiego rozmieszczenia wartości zbioru danych w klasach, aby w każdej z klas zminimalizować średnią dewiację zbioru w grupie, maksymalizując w stosunku do innych grup. Innymi słowy, metoda ta dąży do zredukowania wariacji wewnątrz klasy, na rzecz maksymalizowania wariacji pomiędzy klasami. Zjawiska kryzysowe w sferze społecznej zostały przedstawione w poszczególnych grupach: wysokie natężenie problemów (11–14), średnie natężenie problemów (7–10), niskie natężenie problemów (3–6).

Po przeanalizowaniu zgromadzonych danych, które przedstawione są w Załączniku 1. *Matryca ze wskaźnikami przedstawiającymi stan kryzysowy na terenie poszczególnych jednostek referencyjnych w Gminie Tarłów* można stwierdzić, że największe natężenie problemów zidentyfikowanych w sferze społecznej występuje w jednostkach: Potoczek (14), Czekarzewice I (14), Cegielnia (13), Julianów (13), Bronisławów (12), Brzozowa (12), Łubowa (12), Dąbrówka (11), Janów (11).

Poglądową koncentrację negatywnych zjawisk społecznych w poszczególnych jednostkach referencyjnych przedstawiono na mapie 3.



Mapa 3 Koncentracja negatywnych zjawisk w sferze społecznej w poszczególnych jednostkach referencyjnych na terenie Gminy Tarłów



Źródło: Opracowanie własne na podstawie danych Urzędu Gminy Tarłów, Ośrodka Pomocy Społecznej Tarłowie, Powiatowego Urzędu Pracy w Ożarowie, Komisariatu Policji w Ożarowie oraz OKE w Łodzi

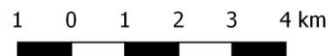
### 3.2. Sfera gospodarcza

Zgodnie z pkt 2 w rozdziale 3 Wytucznych, obszar gminy może znajdować się w stanie kryzysowym z uwagi na koncentrację negatywnych zjawisk w sferze gospodarczej, w szczególności takich jak: „niski stopień przedsiębiorczości, słaba kondycja lokalnych przedsiębiorstw”.

Sytuację w zakresie przedsiębiorczości mieszkańców na terenie Gminy Tarłów zobrazowano przy pomocy wskaźników „liczba zarejestrowanych działalności gospodarczych osób fizycznych w przeliczeniu na 100 mieszkańców w wieku produkcyjnym”, „liczba podmiotów gospodarczych wpisanych do rejestru REGON na 10 tys. mieszkańców”, „liczba jednostek nowo zarejestrowanych w rejestrze REGON na 10 tys. mieszkańców” oraz „liczba jednostek wyrejestrowanych z rejestru REGON na 10 tys. mieszkańców”. Z danych przedstawionych w Załączniku 1. *Matryca ze wskaźnikami przedstawiającymi stan kryzysowy na terenie poszczególnych jednostek referencyjnych w Gminie Tarłów* wynika, że ponad połowa sołectw charakteryzuje się niższą średnią wartością ww. wskaźników w porównaniu do średniej dla całej gminy. Wysokie natężenie problemów zauważono w: Duranowie (4), Czekarzewicach I (4), Cegielni (4), Wólce Lipowej (3), Ciszycy Kolonii (3), Ciszycy Przewozowej (3), Czekarzewicach II (3), Dąbrówce (3), Kozłótku (3), Leśnych Chałupach (3), Łubowej (3), Maksymowie (3), Mieczysławowie (3), Ostrowie (3), Potoczku (3), Tadeuszowie (3), Teofilowie (3), Tomaszowie (3), Wesołówce (3).

Koncentrację stanu kryzysowego w sferze gospodarczej w podziale na poszczególne jednostki referencyjne Gminy Tarłów przedstawia mapa 4.

Mapa 4 Koncentracja negatywnych zjawisk w sferze gospodarczej w poszczególnych jednostkach referencyjnych na terenie Gminy Tarłów



### Legenda

#### Sfera gospodarcza:

- niskie natężenie problemów
- wysokie natężenie problemów

Źródło: Opracowanie własne na podstawie danych Urzędu Gminy Tarłów i Głównego Urzędu Statystycznego (BDL)



### 3.3. Sfera przestrzenno-funkcjonalna

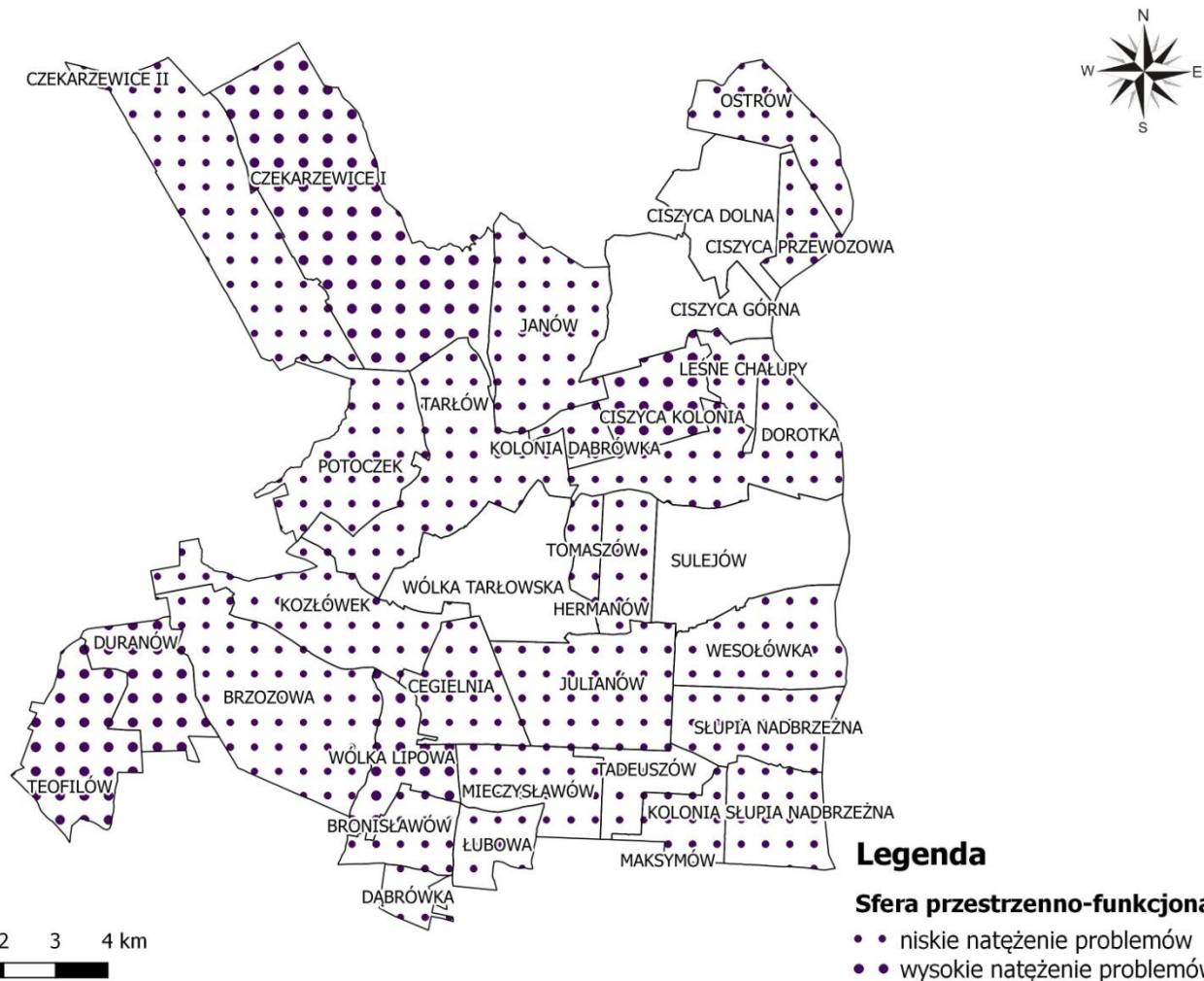
Według zapisów pkt 2 z rozdziału 3 Wytucznych, obszar gminy znajduje się w stanie kryzysowym z powodu koncentracji negatywnych zjawisk przestrzenno-funkcjonalnych, a w szczególności „niewystarczającego wyposażenia w infrastrukturę techniczną i społeczną, braku dostępu do podstawowych usług lub ich niskiej jakości, niedostosowania rozwiązań urbanistycznych do zmieniających się funkcji obszaru, niskiego poziomu obsługi komunikacyjnej, deficytu lub niskiej jakości terenów publicznych”.

W związku z powyższym dokonano diagnozy ww. problemów za pomocą porównania wartości wybranych wskaźników charakteryzujących sferę przestrzenno-funkcjonalną ze średnią wartością dla całej Gminy Tarłów. Do analizy przyjęto następujące wskaźniki: „powierzchnia terenów zagospodarowanych pod działalność sportową, rekreacyjną, kulturową i turystyczną przypadająca na 1 000 mieszkańców” oraz „udział budynków mających bezpośredni dostęp do dróg asfaltowych w liczbie budynków ogółem”.

Na podstawie zebranych danych w podziale na przyjęte jednostki referencyjne Gminy Tarłów, zawartych w Załączniku 1. *Matryca ze wskaźnikami przedstawiającymi stan kryzysowy na terenie poszczególnych jednostek referencyjnych w Gminie Tarłów* można stwierdzić, że ww. problemy w sferze przestrzenno-funkcjonalnej nie występują jedynie na terenie sołectw: Ciszycy Dolna, Ciszycy Górna, Sulejów, Wólka Tarłowska.

Rozkład koncentracji stanu kryzysowego w sferze przestrzenno-funkcjonalnej w podziale na poszczególne jednostki referencyjne Gminy Tarłów przedstawia mapa 5.

Mapa 5 Koncentracja negatywnych zjawisk w sferze przestrzenno-funkcjonalnej w poszczególnych jednostkach referencyjnych na terenie Gminy Tarłów



Źródło: Opracowanie własne na podstawie danych Urzędu Gminy Tarłów





### 3.4. Sfera techniczna

Infrastruktura techniczna gminy oraz zasoby i warunki mieszkaniowe determinują w znacznym stopniu jakość życia mieszkającej na danym terenie ludności. Wyposażenie w infrastrukturę techniczną w sensie jej struktury, lokalizacji, jakości i dostępności ma znaczny wpływ na rozwój jednostki samorządu oraz stanowi jeden z podstawowych czynników kształtujących jej atrakcyjność i konkurencyjność. Przesądza również o kosztach inwestycyjnych rewitalizacji danego obszaru. Im wyższy jest stopień rozwoju infrastruktury technicznej, tym lepsze są warunki do przeprowadzenia zaplanowanych w jej zakresie zadań.

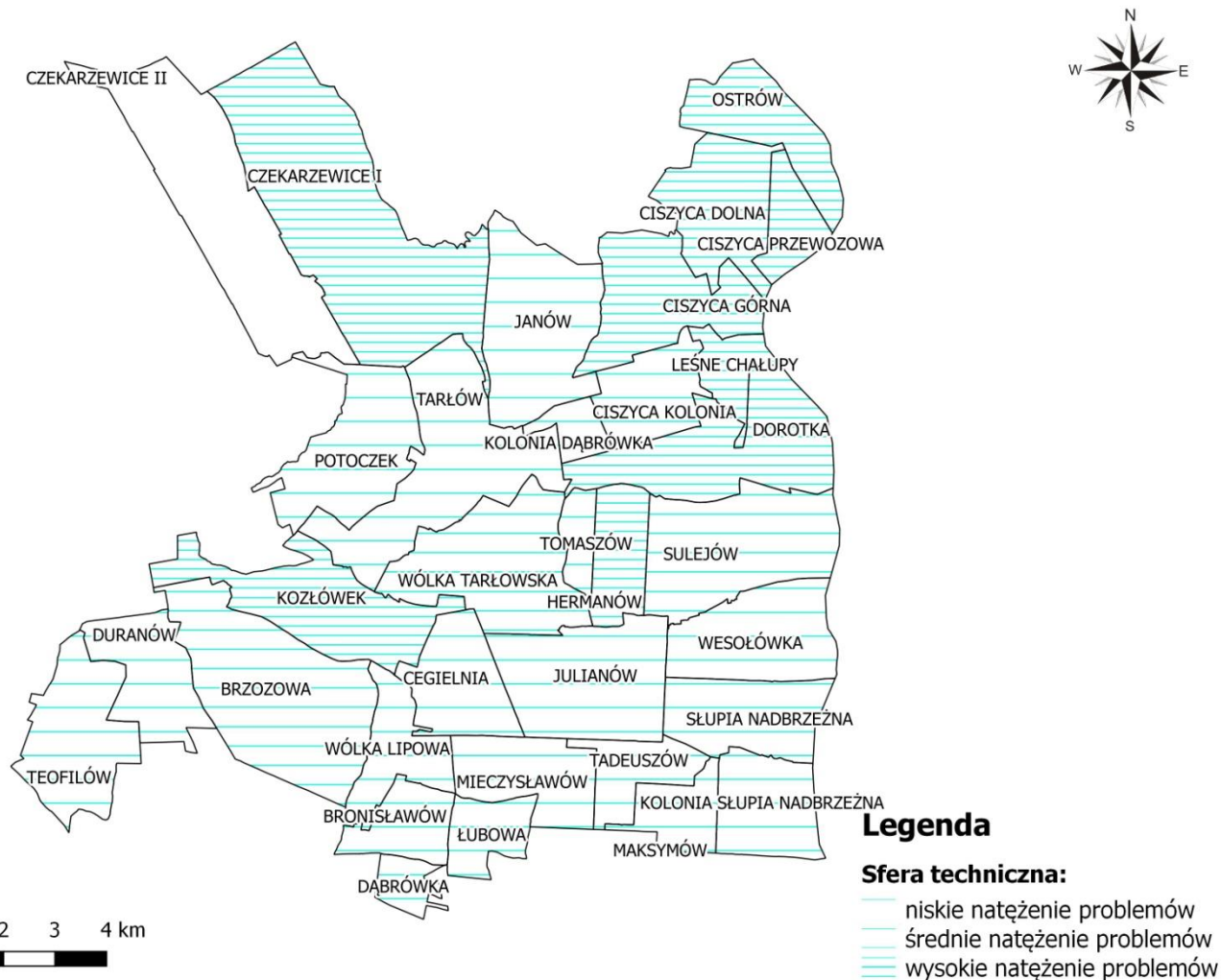
Zgodnie z pkt 2 z rozdziału 3 Wytycznych, o stanie kryzysowym na obszarze gminy świadczą również wskaźniki charakteryzujące sferę techniczną, a są to w szczególności „degradacja stanu technicznego obiektów budowlanych, w tym o przeznaczeniu mieszkaniowym, oraz niesfunkcjonowanie rozwiązań technicznych umożliwiających efektywne korzystanie z obiektów budowlanych, w szczególności w zakresie energooszczędności i ochrony środowiska”.

Do zdiagnozowania występujących problemów w ww. sferze wybrano następujące wskaźniki: „budynki mieszkalne nowe oddane do użytkowania w przeliczeniu na 10 tys. mieszkańców”, „udział budynków podłączonych do sieci wodociągowej w stosunku do ogółu budynków”, „udział budynków podłączonych do sieci kanalizacyjnej w stosunku do ogółu budynków”, „udział zabytków nieruchomych wpisanych do rejestru zabytków będących w stanie degradacji technicznej w liczbie tych zabytków ogółem”, których wartości w poszczególnych jednostkach referencyjnych porównano do średniej dla całej gminy.

Biorąc pod uwagę dane zawarte w Załączniku 1. *Matryca ze wskaźnikami przedstawiającymi stan kryzysowy na terenie poszczególnych jednostek referencyjnych w Gminie Tarłów*, należy wskazać, że największa koncentracja problemów w sferze technicznej występuje na terenie jednostek: Ciszycy Dolna, Ciszycy Górna, Ciszycy Przewozowa, Czekarzewice I, Dorotka, Hermanów, Kozłówek, Leśne Chałupy oraz Ostrów.

Rozmieszczenie natężenia problemów w sferze technicznej w podziale na poszczególne jednostki referencyjne Gminy Tarłów przedstawiono na mapie 6.

Mapa 6 Koncentracja negatywnych zjawisk w sferze technicznej w poszczególnych jednostkach referencyjnych na terenie Gminy Tarłów



Źródło: Opracowanie własne na podstawie danych Urzędu Gminy Tarłów



### 3.5. Sfera środowiskowa

Zgodnie z art. 9 ust. 1 pkt. 3 obszar gminy znajduje się w stanie kryzysowym z powodu koncentracji negatywnych zjawisk środowiskowych, a w szczególności „przekroczenia standardów jakości środowiska, obecności odpadów stwarzających zagrożenie dla życia, zdrowia ludzi lub stanu środowiska”.

Z uwagi na brak możliwości pozyskania danych zagregowanych do poziomu sołectw gminy, sytuację w zakresie stanu środowiska zdiagnozowano m.in. na podstawie wskaźników „udział terenów zieleni urządzonej w ogólnej powierzchni terenu” oraz „położenie na obszarach zalewowych”, których wartości dla poszczególnych jednostek referencyjnych zostały przedstawione na mapie 7.

Diagnoza w zakresie przekroczenia standardów jakości powietrza przeprowadzona została na podstawie corocznie opracowywanych raportów przez Wojewódzki Inspektorat Ochrony Środowiska w Kielcach, dotyczących oceny jakości powietrza w województwie świętokrzyskim<sup>3</sup>. Z uwagi na ochronę zdrowia, dotyczyła ona wieloetapowej klasyfikacji dla następujących parametrów: pył zawieszony PM10 (rok), pył zawieszony PM10 (24-godziny), benzo(a)piren w pyłe PM10 (rok), pył zawieszony PM2,5 (rok) oraz ozon (maks. 8-godzin).

W województwie świętokrzyskim, dla celów klasyfikacji pod kątem zawartości wyżej wymienionych substancji, wyłoniono 2 strefy: Miasto Kielce i strefę świętokrzyską.

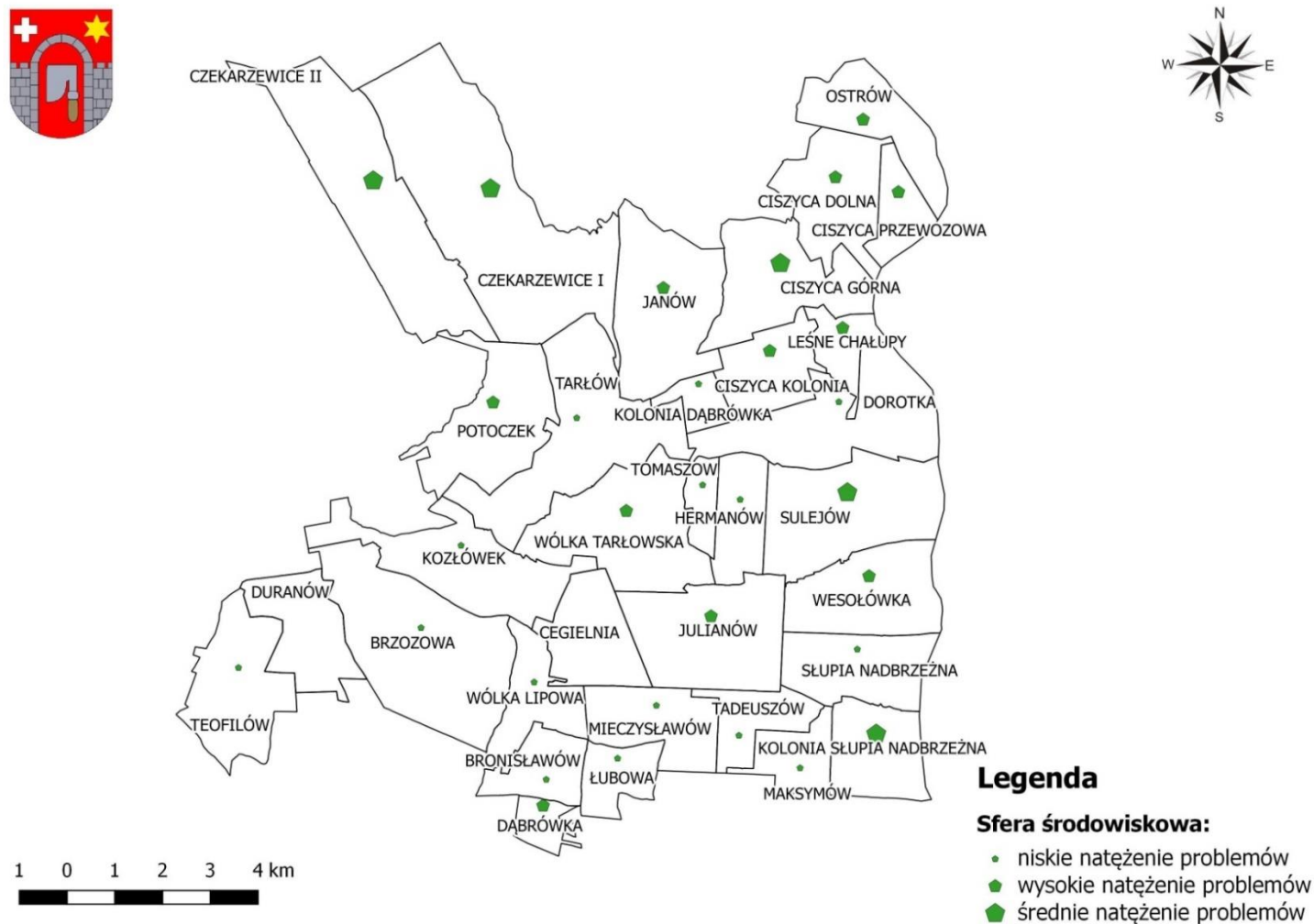
Wynikiem oceny jest zakwalifikowanie każdej ze stref do jednej z następujących klas:

- klasa A (D1) – jeżeli stężenia zanieczyszczenia na terenie strefy nie przekraczają odpowiednio poziomów dopuszczalnych, poziomów docelowych, poziomów celów długoterminowych (D1);
- klasa B – jeżeli stężenia zanieczyszczenia na terenie strefy przekraczają poziomy dopuszczalne lecz nie przekraczają poziomów dopuszczalnych powiększonych o margines tolerancji;
- klasa C (D2) – jeżeli stężenia zanieczyszczeń na terenie strefy przekraczają poziomy dopuszczalne powiększone o margines tolerancji, w przypadku gdy margines tolerancji nie jest określony – poziomy dopuszczalne, poziomy docelowe, poziomy celów długoterminowych (D2).

<sup>3</sup> Strona internetowa Wojewódzkiego Inspektoratu Ochrony Środowiska w Kielcach, [kielce.pios.gov.pl](http://kielce.pios.gov.pl), inf. z dnia 15.09.2016.



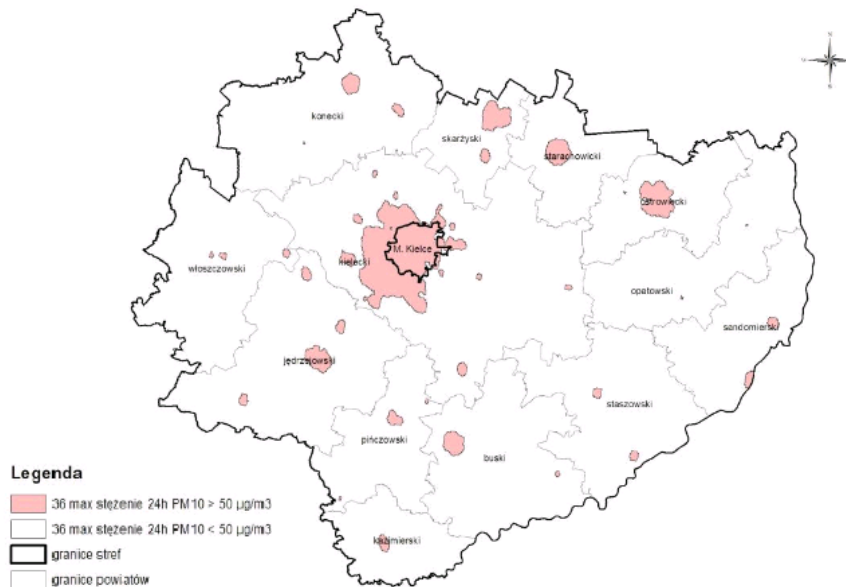
Mapa 7 Koncentracja negatywnych zjawisk w sferze środowiskowej w poszczególnych jednostkach referencyjnych na terenie Gminy Tarłów



Źródło: Opracowanie własne na podstawie danych Urzędu Gminy Tarłów i Generalnego Zarządu Gospodarki Wodnej

Na terenie Gminy Tarłów nie odnotowano przekroczenia dobowego dopuszczalnego stężenia dla pyłu zawieszonego PM10 ( $50 \mu\text{g}/\text{m}^3$ ) (mapa 8). Jednak strefa świętokrzyska, do której należy Gmina Tarłów, została zakwalifikowana do klasy C, o czym zdecydowały wyniki pomiarów na stacji w Starachowicach, gdzie wartości dopuszczalne dla stężeń 24-godzinnych zostały przekroczone w 49 dobach w roku. Średnia roczna wartość pyłu PM10 na tym stanowisku wynosiła  $34 \mu\text{g}/\text{m}^3$ . Klasę strefy potwierdziła ilość dobowych przekroczeń w pozostałych punktach pomiaru<sup>4</sup>. Roczne dopuszczalne stężenie pyłu zawieszonego PM2,5 ( $25 \mu\text{g}/\text{m}^3$ ) w strefie świętokrzyskiej nie zostało przekroczone (mapa 9).

Mapa 8 Przekroczenia dobowych stężeń pyłu PM10 względem poziomu dopuszczalnego ( $50 \mu\text{g}/\text{m}^3$ )



Źródło: Ocena jakości powietrza w województwie świętokrzyskim w roku 2015, Wojewódzki Inspektorat Ochrony Środowiska w Kielcach, Kielce 2016, s. 30

<sup>4</sup> Ocena jakości powietrza w województwie świętokrzyskim w roku 2015, Wojewódzki Inspektorat Ochrony Środowiska w Kielcach, Kielce 2016, s. 18.

**Mapa 9 Rozkład stężeń pyłu zawieszonego PM<sub>2,5</sub> – stężenia roczne na terenie województwa świętokrzyskiego w 2015 roku**



Źródło: Ocena jakości powietrza w województwie świętokrzyskim w roku 2015, Wojewódzki Inspektorat Ochrony Środowiska w Kielcach, Kielce 2016, s. 23

Na terenie gminy w 2015 roku liczba dni, w których stężenie ozonu było większe niż  $120 \mu\text{g}/\text{m}^3$ , nie przekroczyła 26 dni, średnio wynosiła 22 dni. W związku z tym dotrzymany został poziom docelowy. Strefa świętokrzyska została sklasyfikowana jako A i D2, gdyż został przekroczony poziom celu długoterminowego (mapa 10).

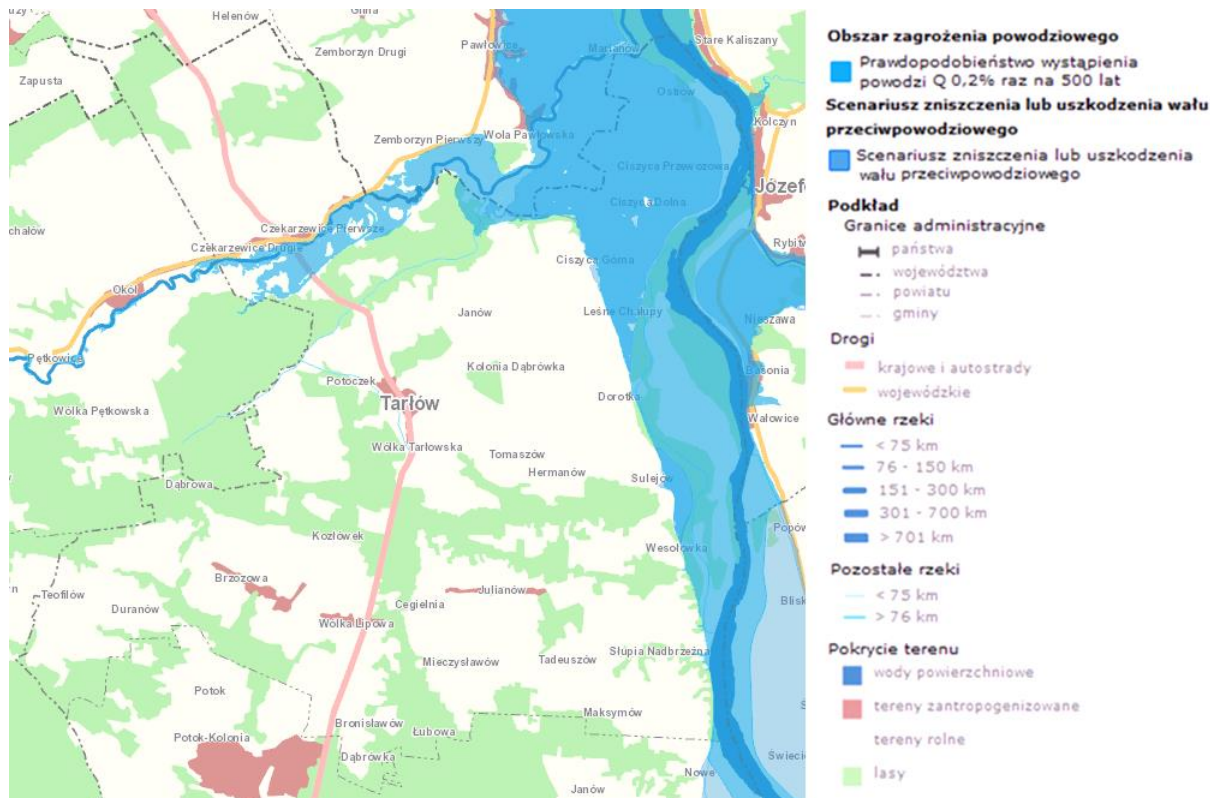
**Mapa 10 Klasyfikacja stref pod względem kryterium ochrony zdrowia dla ozonu – cel długoterminowy**



Źródło: Ocena jakości powietrza w województwie świętokrzyskim w roku 2015, Wojewódzki Inspektorat Ochrony Środowiska w Kielcach, Kielce 2016, s. 24



Mapa 12 Obszar zagrożenia powodziowego na terenie Gminy Tarłów



Źródło: Hydroportal Krajowego Zarządu Gospodarki Wodnej, [kzgw.gov.pl](http://kzgw.gov.pl)

Obszarami chronionymi, które brano pod uwagę przy opracowywaniu diagnozy były parki krajobrazowe, rezerваты przyrody i obszary Natura 2000. Spośród ww. form ochrony przyrody na terenie Gminy Tarłów znajdują się:

- Obszary siedliskowe Natura 2000:
  - Dolina Kamiennej (PLH260019) – przebiega przez sołectwo Czekarzewice I i Czekarzewice II;
  - Przełom Wisły w Małopolsce (PLH060045) – znajduje się przy wschodniej granicy gminy i obejmuje sołectwa: Ostrów, Ciszycza Przewozowa, Ciszycza Górna, Leśne Chałupy, Dorotka, Sulejów, Wesołówka, Słupia Nadbrzeżna.
- Obszary ptasie Natura 2000:
  - Małopolski Przełom Wisły (PLB140006) przebiegający przez wschodnią część gminy, przez sołectwa: Ostrów, Ciszycza Przewozowa, Ciszycza Górna, Leśne Chałupy, Dorotka, Sulejów, Wesołówka, Słupia Nadbrzeżna<sup>5</sup>.

Ponadto na obszarze gminy znajdują się dwa pomniki przyrody: kasztanowiec biały i lipa drobnolistna.

<sup>5</sup> Rejestr Form Ochrony Przyrody prowadzony przez Regionalną Dyрекcję Ochrony Środowiska w Kielcach, [kielce.rdos.gov.pl](http://kielce.rdos.gov.pl), dostęp dnia 15.09.2016.



### 3.6. Wyniki diagnozy w poszczególnych sferach

W związku z tym, że rewitalizacja ma wymiar terytorialny, ważne są te obszary gminy, na których występuje koncentracja negatywnych zjawisk i lokalnych potencjałów. Efektem przeprowadzonej diagnozy Gminy Tarłów w sferach: społecznej, gospodarczej, przestrzenno-funkcjonalnej, technicznej i środowiskowej w podziale na przyjęte jednostki referencyjne jest opracowana mapa pogładowa łącząca dane z różnych dziedzin. W ten sposób została wykonana rzetelna analiza jednoznacznie wskazująca, na których obszarach gminy nakładają się różnego rodzaju problemy.

Ważnym elementem diagnozy jest również określenie lokalnych potencjałów, które można wykorzystać do przewyciężenia stanu kryzysowego na danym obszarze. Bez takiego podejścia nie ma szans na powodzenie procesu rewitalizacji oraz na trwałą i realną poprawę jakości i warunków życia społeczności lokalnej. Zidentyfikowane przez Urząd Gminy Tarłów potencjały lokalne w podziale na jednostki referencyjne Gminy Tarłów przedstawia tabela 3.

**Tabela 3 Potencjały lokalne w podziale na jednostki referencyjne na terenie Gminy Tarłów**

Lp.	Nazwa	Zidentyfikowane potencjały lokalne
1.	Tarłów	<ol style="list-style-type: none"> <li>1. Centrum społeczno-gospodarcze gminy – skupia funkcje administracyjne, usługowe, handlowe, kulturowe i społeczne.</li> <li>2. Dostęp komunikacyjny – położenie przy drodze krajowej nr 79 relacji Warszawa –Bytom.</li> <li>3. Potencjał kulturowy Kościół parafialny pw. Trójcy Świętej oraz najstarsza część cmentarza i cmentarz żydowski wpisane do Rejestru Zabytków Nieruchomych Województwa Świętokrzyskiego.</li> <li>4. Zaplecze edukacyjne (Zespół Szkół Ogólnokształcących, Przedszkole).</li> <li>5. Aktywność mieszkańców – OSP Tarłów.</li> <li>6. Budynek Gminnej Biblioteki Publicznej, Apteka, NZOZ, Gminny Ośrodek Kultury.</li> </ol>
2.	Bronisławów	<ol style="list-style-type: none"> <li>1. Dostęp komunikacyjny – położenie przy drodze krajowej nr 79 relacji Warszawa –Bytom.</li> <li>2. Wprowadzony system selektywnej zbiórki odpadów.</li> <li>3. Możliwość wykorzystania terenów pod rekreację.</li> </ol>
3.	Brzozowa	<ol style="list-style-type: none"> <li>1. Potencjał kulturowy – zespół dworsko-parkowy wpisany do Rejestru Zabytków Nieruchomych Województwa Świętokrzyskiego.</li> <li>2. Aktywność mieszkańców – KGW Brzozowa, OSP Brzozowa.</li> <li>1. Remiza strażacka, pawilon kulturalno-sportowy, w którym odbywa się wiele imprez promocyjnych.</li> </ol>
4.	Cegielnia	<ol style="list-style-type: none"> <li>1. Zagospodarowany teren (m.in. plac zabaw i siłownia na zewnątrz).</li> <li>2. Aktywność mieszkańców – OSP Cegielnia.</li> <li>3. Promocja kultury.</li> <li>4. Dostęp komunikacyjny – położenie przy drodze krajowej nr 79 relacji Warszawa –Bytom.</li> </ol>
5.	Ciszycza Dolna	<ol style="list-style-type: none"> <li>1. Uwarunkowania geograficzno-przyrodnicze powodujące, że istnieją możliwości do rozwoju turystyki oraz rekreacji.</li> <li>2. Aktywność mieszkańców – OSP Ciszycza Dolna.</li> </ol>

		<ol style="list-style-type: none"> <li>3. Dobre, różnorodne gleby.</li> <li>4. Możliwość uruchomienia przeprawy promowej przez rzekę Wisłę.</li> </ol>
6.	Ciszycza Górna	<ol style="list-style-type: none"> <li>1. Uwarunkowania geograficzno-przyrodnicze powodujące, że istnieją możliwości do rozwoju turystyki oraz rekreacji.</li> <li>2. Dobra zdrowa, ekologiczna żywność.</li> <li>3. Szeroka gama upraw: sadownictwo, warzywnictwo, buraki cukrowe, zboża, hodowla trzody chlewnej.</li> <li>4. Aktywność mieszkańców – OSP Ciszycza Górna.</li> </ol>
7.	Ciszycza Kolonia	<ol style="list-style-type: none"> <li>1. Uwarunkowania geograficzno-przyrodnicze powodujące, że istnieją możliwości do rozwoju turystyki oraz rekreacji.</li> <li>2. Dobre, różnorodne gleby.</li> </ol>
8.	Ciszycza Przewozowa	<ol style="list-style-type: none"> <li>1. Szeroka gama upraw: sadownictwo, warzywnictwo, buraki cukrowe, zboża, hodowla trzody chlewnej.</li> <li>2. Uwarunkowania geograficzno-przyrodnicze powodujące, że istnieją możliwości do rozwoju turystyki oraz rekreacji.</li> <li>3. Dobre, różnorodne gleby.</li> </ol>
9.	Czekarzewice I	<ol style="list-style-type: none"> <li>1. Czyste rzeki.</li> <li>2. Wystarczające zasoby wody pitnej.</li> <li>3. Dostęp komunikacyjny – położenie przy drodze krajowej nr 79 relacji Warszawa –Bytom.</li> <li>4. Aktywność mieszkańców – OSP Cekarzewice.</li> </ol>
10.	Czekarzewice II	<ol style="list-style-type: none"> <li>1. Dostęp komunikacyjny – położenie przy drodze krajowej nr 79 relacji Warszawa –Bytom.</li> <li>2. Tereny o możliwościach inwestycyjnych (pod różnego rodzaju inwestycje).</li> <li>3. Lasy wykorzystane gospodarczo.</li> </ol>
11.	Dąbrówka	<ol style="list-style-type: none"> <li>1. Dużo nowych i nowoczesnych maszyn gospodarczych.</li> </ol>
12.	Dorotka	<ol style="list-style-type: none"> <li>1. Dobrej jakości gleby.</li> <li>2. Duże zaangażowanie społeczności lokalnej KGW Dorotka, OSP Dorotka.</li> </ol>
13.	Duranów	<ol style="list-style-type: none"> <li>1. Złóża kopalin mineralnych: wapienie, fosforyty, złoża piasku.</li> </ol>
14.	Hermanów	<ol style="list-style-type: none"> <li>1. Piękne sady wiśniowe.</li> <li>2. Duża powierzchnia lasów wykorzystywanych gospodarczo.</li> <li>3. Aktywność mieszkańców – OSP Hermanów.</li> <li>4. Infrastruktura społeczna – remiza strażacka.</li> </ol>
15.	Janów	<ol style="list-style-type: none"> <li>1. Wprowadzony system selektywnej zbiórki odpadów.</li> <li>2. Bardzo dobre warunki klimatyczne.</li> </ol>
16.	Julianów	<ol style="list-style-type: none"> <li>1. Istniejące tereny o dużych walorach rekreacyjnych.</li> <li>2. Aktywność mieszkańców – OSP Julianów.</li> </ol>
17.	Kolonia Dąbrówka	<ol style="list-style-type: none"> <li>1. Istniejące tereny o dużych walorach przyrodniczych.</li> </ol>
18.	Kozłówek	<ol style="list-style-type: none"> <li>1. Dostęp komunikacyjny – położenie przy drodze krajowej nr 79 relacji Warszawa –Bytom.</li> </ol>
19.	Leśne Chałupy	<ol style="list-style-type: none"> <li>1. Dobre, żyzne gleby.</li> <li>2. Dużo nowych i nowoczesnych maszyn gospodarczych.</li> </ol>
20.	Łubowa	<ol style="list-style-type: none"> <li>1. Istniejące tereny o dużych walorach przyrodniczych.</li> </ol>
21.	Maksymów	<ol style="list-style-type: none"> <li>1. Istniejące tereny o dużych walorach przyrodniczych.</li> </ol>
22.	Mieczysławów	<ol style="list-style-type: none"> <li>1. Zasoby leśne gminy, niewiele niższe w stosunku do ogólnej lesistości kraju.</li> <li>2. Wprowadzony system selektywnej zbiórki odpadów.</li> <li>3. Możliwość utworzenia polskiej części europejskiej sieci ekologicznej Natura 2000.</li> </ol>

23.	Ostrów	<ol style="list-style-type: none"> <li>1. Zasoby leśne gminy, niewiele niższe w stosunku do ogólnej lesistości kraju.</li> <li>2. Wprowadzony system selektywnej zbiórki odpadów.</li> <li>3. Możliwość utworzenia polskiej części europejskiej sieci ekologicznej Natura 2000.</li> </ol>
24.	Potoczek	<ol style="list-style-type: none"> <li>1. Dostęp komunikacyjny – położenie przy drodze krajowej nr 79 relacji Warszawa –Bytom.</li> <li>2. Bardzo dobre warunki klimatyczne.</li> <li>3. Zasoby terenów pod budowę przetwórní.</li> <li>4. Istniejące tereny o dużych walorach rekreacyjnych.</li> </ol>
25.	Słupia Kolonia Nadbrzeżna	<ol style="list-style-type: none"> <li>1. Dobre, różnorodne gleby.</li> <li>2. Zdrowa, ekologiczna żywność.</li> <li>3. Piękne sady wiśniowe.</li> </ol>
26.	Słupia Nadbrzeżna	<ol style="list-style-type: none"> <li>1. Dobre, różnorodne gleby.</li> <li>2. Zdrowa, ekologiczna żywność.</li> <li>3. Potencjał kulturowy – Kościół parafialny pw. Św. Barbary wraz z najstarszą częścią cmentarza wpisany do rejestru Zabytków Nieruchomych Województwa Świętokrzyskiego.</li> </ol>
27.	Sulejów	<ol style="list-style-type: none"> <li>1. Dziedzictwo kulturowe – Spichlerz wpisany do Rejestru Zabytków Nieruchomych Województwa Świętokrzyskiego.</li> <li>2. Bardzo dobre warunki klimatyczne.</li> <li>3. Wystarczające zasoby wody pitnej.</li> <li>4. Aktywność mieszkańców – OSP Sulejów.</li> </ol>
28.	Tadeuszów	<ol style="list-style-type: none"> <li>1. Piękne sady wiśniowe.</li> <li>2. Bardzo dobre warunki klimatyczne.</li> <li>3. Wystarczające zasoby wody pitnej.</li> </ol>
29.	Tomaszów	<ol style="list-style-type: none"> <li>1. Piękne sady wiśniowe.</li> <li>2. Bardzo dobre warunki klimatyczne.</li> <li>3. Zdrowa, ekologiczna żywność.</li> </ol>
30.	Teofilów	<ol style="list-style-type: none"> <li>1. Bardzo dobre warunki klimatyczne.</li> <li>2. Złoża kopalin mineralnych: wapnienie, fosforyty, złoża piasku.</li> <li>3. Dobre, różnorodne gleby.</li> <li>4. Zdrowa, ekologiczna żywność.</li> <li>5. Dużo nowych i nowoczesnych maszyn gospodarczych.</li> <li>6. Zasoby terenów pod budowę przetwórní.</li> </ol>
31.	Wesołówka	<ol style="list-style-type: none"> <li>1. Dobre, różnorodne gleby.</li> <li>2. Zdrowa, ekologiczna żywność.</li> </ol>
32.	Wólka Lipowa	<ol style="list-style-type: none"> <li>1. Dostęp komunikacyjny – położenie przy drodze krajowej nr 79 relacji Warszawa –Bytom.</li> <li>2. Istniejące tereny o dużych walorach rekreacyjnych, szczególnie dla inwestycji związanych z ekologicznym rolnictwem.</li> <li>3. Budynek NZOZ, Apteka.</li> </ol>
33.	Wólka Tarłowska	<ol style="list-style-type: none"> <li>1. Wystarczające zasoby wody pitnej.</li> <li>2. Możliwość wykorzystania terenów pod rekreację.</li> <li>3. Lasy wykorzystane gospodarczo.</li> <li>4. Dostęp komunikacyjny – położenie przy drodze krajowej nr 79 relacji Warszawa –Bytom.</li> </ol>

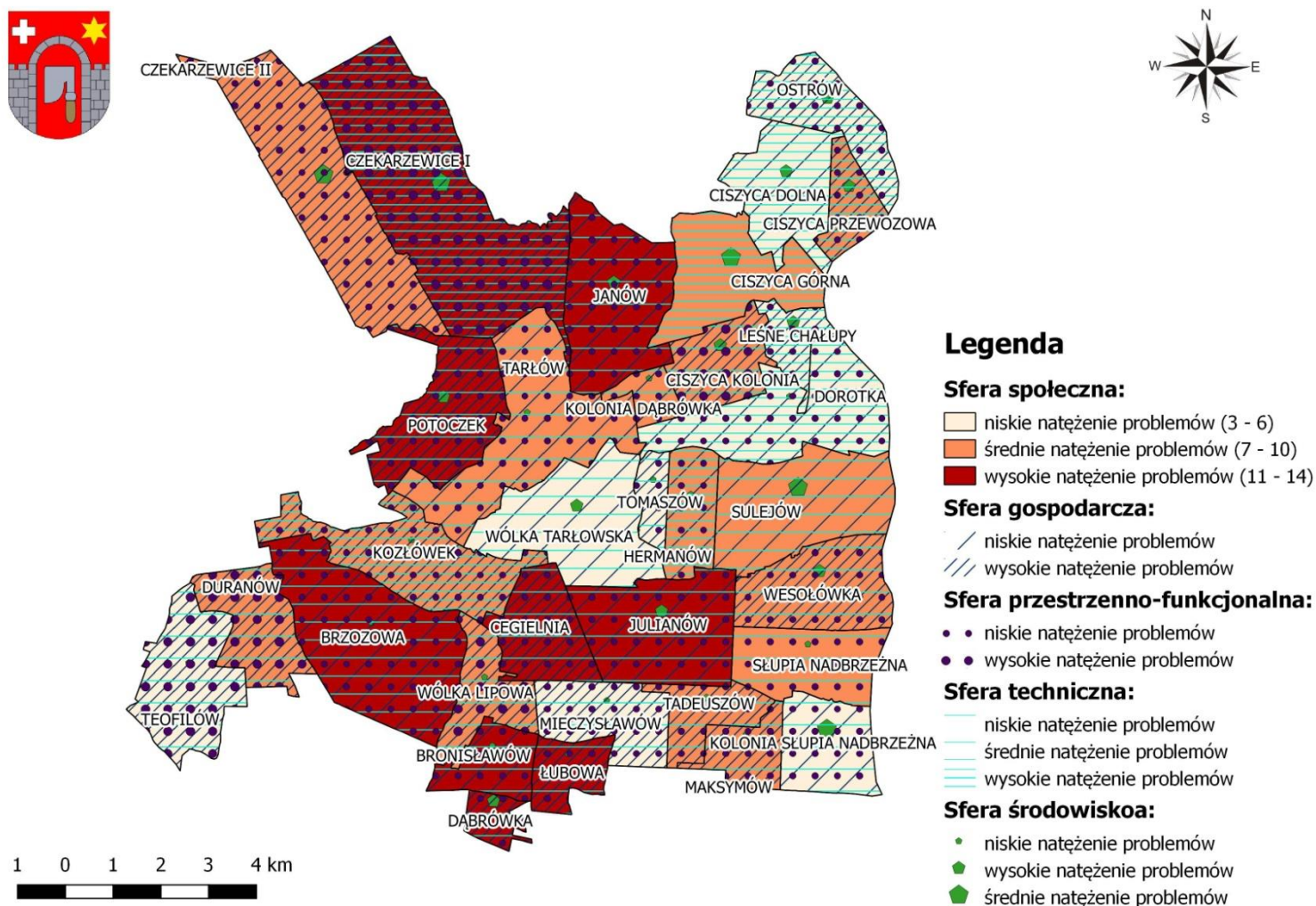
*Źródło: Urząd Gminy Tarłów*

Kartograficzne przedstawienie wyników diagnozy (metoda kartogramu) w poszczególnych sferach na terenie jednostek referencyjnych Gminy Tarłów oraz nakładanie



się koncentracji zjawisk kryzysowych prezentuje mapa 13. Stanowi ona podstawę i uzasadnienie do wyznaczenia obszaru zdegradowanego, a następnie skoncentrowania działań na określonym obszarze rewitalizacji w Gminie Tarłów.

Mapa 13 Koncentracja negatywnych zjawisk we wszystkich sferach w poszczególnych jednostkach referencyjnych na terenie Gminy Tarłów – wskaźnik syntetyczny



Źródło: Opracowanie własne



#### 4. Obszar zdegradowany na terenie Gminy Tarłów

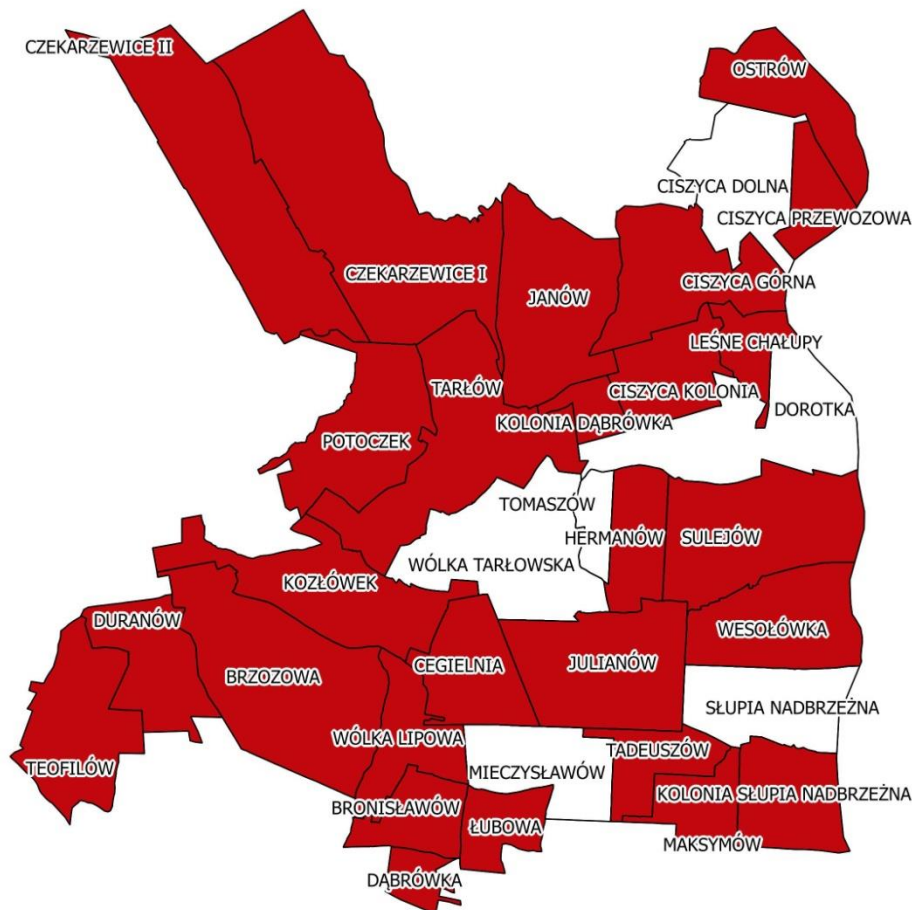
Zgodnie z pkt 3 z rozdziału 3 Wytycznych, obszar zdegradowany to „obszar, na którym zidentyfikowano stan kryzysowy. Dotyczy to najczęściej obszarów miejskich, ale także wiejskich. Obszar zdegradowany może być podzielony na podobszary, w tym podobszary nieposiadające ze sobą wspólnych granic, pod warunkiem stwierdzenia sytuacji kryzysowej na każdym z podobszarów”.

Na podstawie przeprowadzonego audytu gminnego wyznaczono obszar zdegradowany, na który składają się jednostki referencyjne charakteryzujące się problemami w sferze społecznej, przy jednoczesnym występowaniu problemów przynajmniej w jednej innej sferze oraz największą liczbą zidentyfikowanych negatywnych zjawisk, tj.  $\geq 12$ . Zgodnie z przedstawionymi założeniami obszar zdegradowany na terenie Gminy Tarłów obejmuje jednostki: Czekarzewice I (26), Potoczek (21), Ciszycza Przewozowa (19), Cegielnia (19), Brzozowa (18), Dąbrówka (18), Julianów (18), Łubowa (18), Ciszycza Kolonia (18), Bronisławów (17), Janów (17), Wesołówka (16), Sulejów (16), Czekarzewice II (16), Hermanów (16), Ostrów (15), Tadeuszów (15), Kozłówek (15), Wólka Lipowa (15), Duranów (14), Maksymów (14), Leśne Chałupy (13), Teofilów (13), Kolonia Dąbrówka (13), Ciszycza Górna (13), Słupia Kolonia (12), Tarłów (12).

Wskazany obszar zajmuje 133,7 km<sup>2</sup>, co stanowi 82,28% powierzchni gminy i jest zamieszkiwany przez 4 542 osoby, tj. 86,38% ogółu mieszkańców gminy.

Granice obszaru zdegradowanego na terenie Gminy Tarłów, wyznaczonego na podstawie niniejszej diagnozy, przedstawia mapa 14.

Mapa 14 Granice wyznaczonego obszaru zdegradowanego na terenie Gminy Tarłów



### Legenda

 obszar zdegradowany

Źródło: Opracowanie własne



## 5. Obszar rewitalizacji na terenie Gminy Tarłów

Zgodnie z pkt 4 z rozdziału 3 Wytycznych, obszar rewitalizacji to „obszar obejmujący całość lub część obszaru zdegradowanego, cechujący się szczególną koncentracją negatywnych zjawisk (...), na którym z uwagi na istotne znaczenie dla rozwoju lokalnego gmina zamierza prowadzić rewitalizację. Obszar rewitalizacji może być podzielony na podobszary, w tym podobszary nie posiadające ze sobą wspólnych granic, lecz nie może obejmować terenów większych niż 20% powierzchni gminy oraz zamieszkałych przez więcej niż 30% mieszkańców gminy.”

Na podstawie ww. zapisów Wytycznych wyznaczony został obszar, na którym występuje wysokie natężenie negatywnych zjawisk w sferze społecznej oraz występują problemy w sferze gospodarczej, przestrzenno-funkcjonalnej, technicznej i środowiskowej, a jednocześnie mający istotne znaczenie dla rozwoju gminy i planowane jest na nim przeprowadzenie działań rewitalizacyjnych.

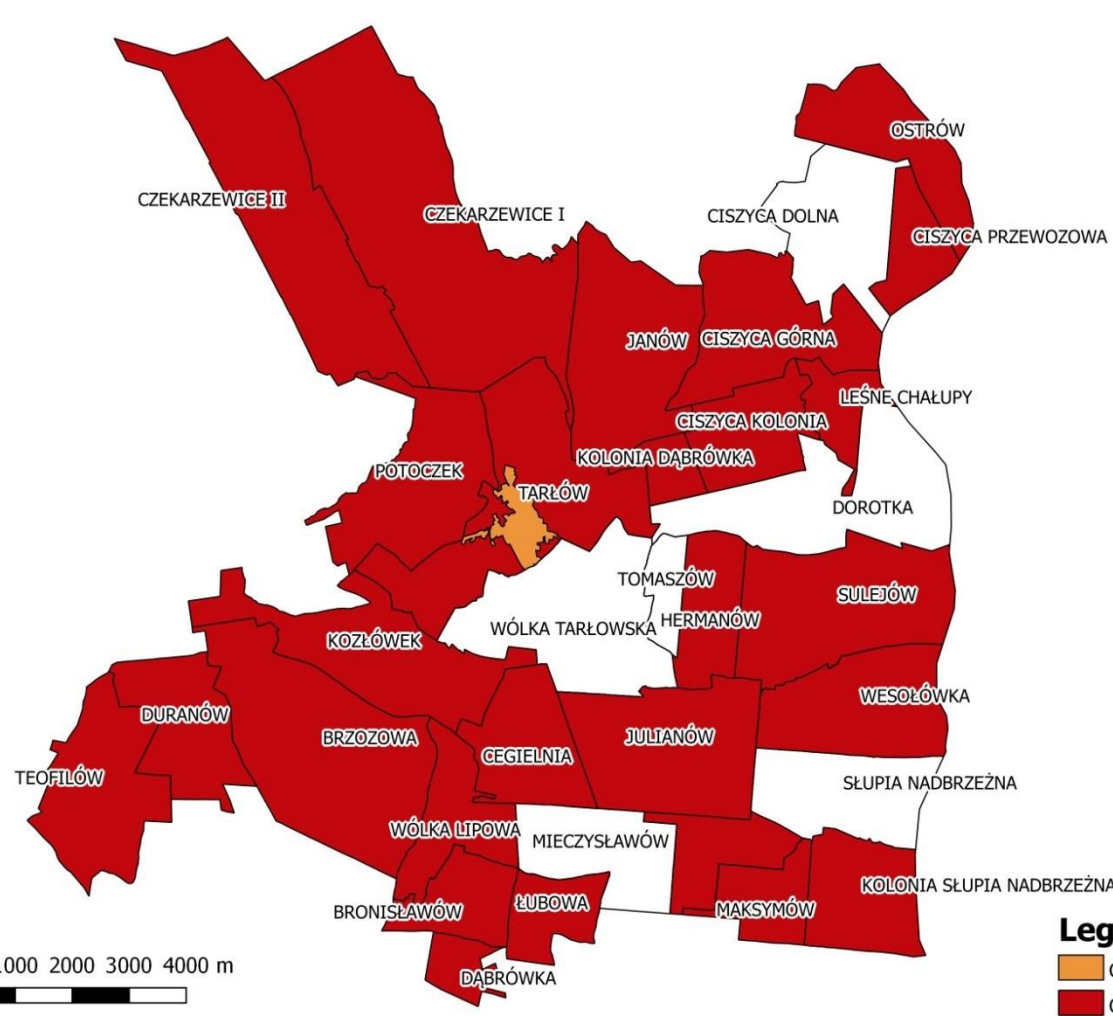
W wyniku przeprowadzonej diagnozy w podziale na jednostki referencyjne gminy i delimitacji obszaru zdegradowanego wyznaczono obszar rewitalizacji – sołectwo Tarłów.

Wyznaczony obszar rewitalizacji zajmuje powierzchnię 1,5 km<sup>2</sup> (1% powierzchni ogółem gminy) i jest zamieszkały przez 941 mieszkańców (17,9% ludności ogółem gminy), więc nie przekracza limitów określonych w pkt 4 w rozdziale 3 *Wytycznych w zakresie rewitalizacji w programach operacyjnych na lata 2014–2020*.

Granice obszaru rewitalizacji na tle obszaru zdegradowanego przedstawia mapa 15, natomiast mapa 16 pokazuje lokalizację obszaru rewitalizacji na tle ortofotomapy, zaś mapa 17 na tle topograficznym.



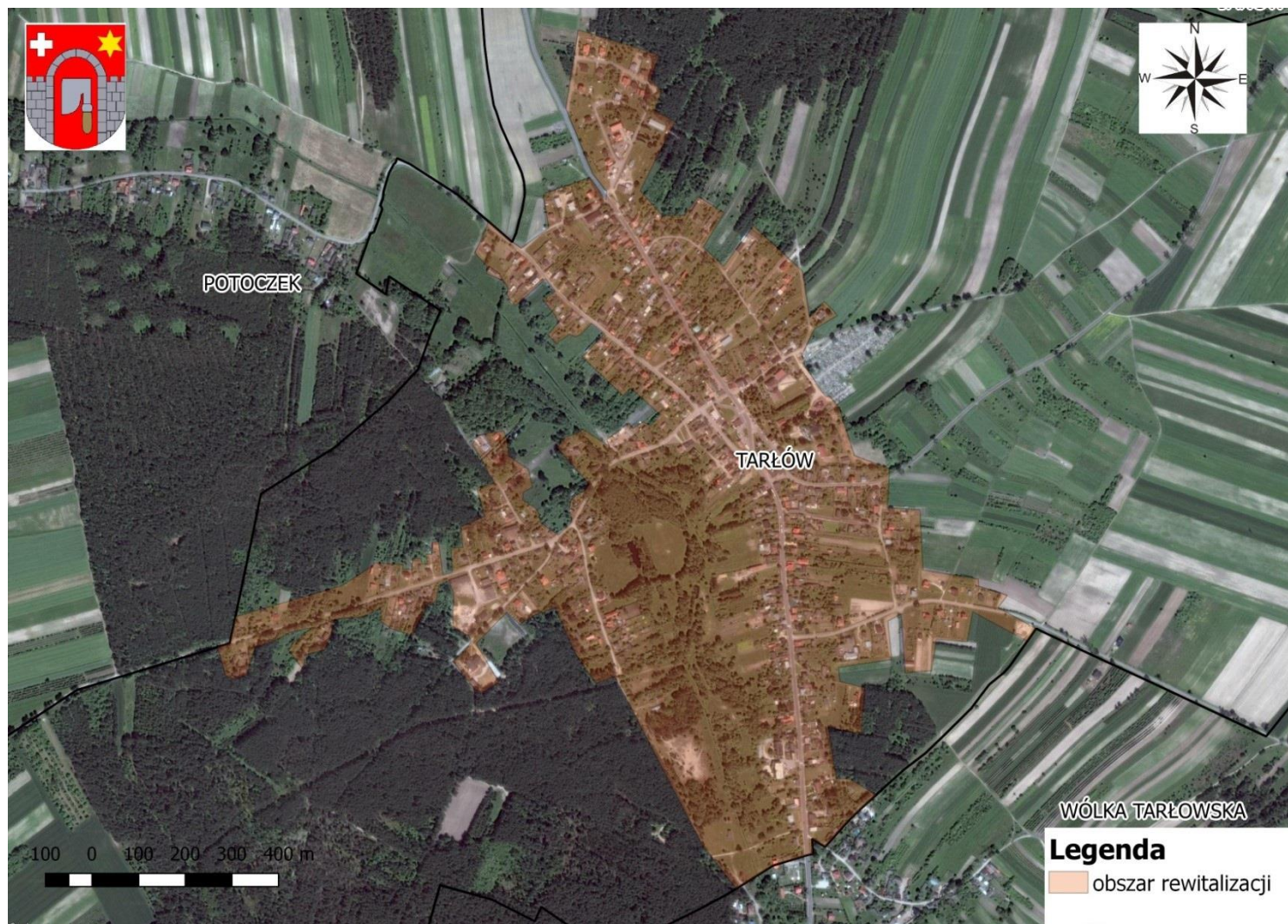
Mapa 15 Obszar rewitalizacji na tle obszaru zdegradowanego w Gminie Tarłów



Źródło: Opracowanie własne



Mapa 16 Lokalizacja obszaru rewitalizacji w Gminie Tarłów

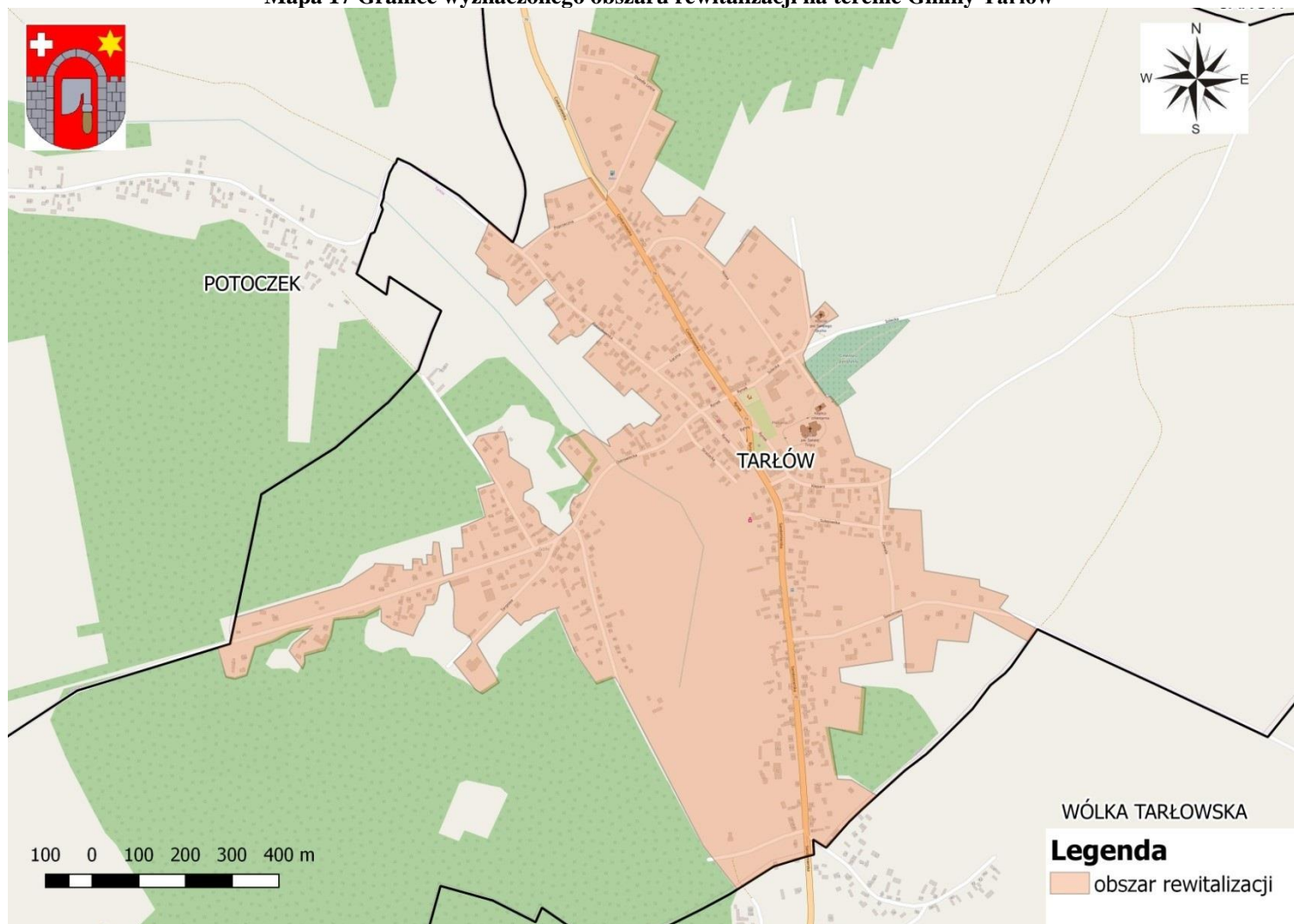


Źródło: Opracowanie własne na podkładzie Google Satellite





Mapa 17 Granice wyznaczonego obszaru rewitalizacji na terenie Gminy Tarłów



Źródło: Opracowanie własne na podkładzie GoogleStreetMap





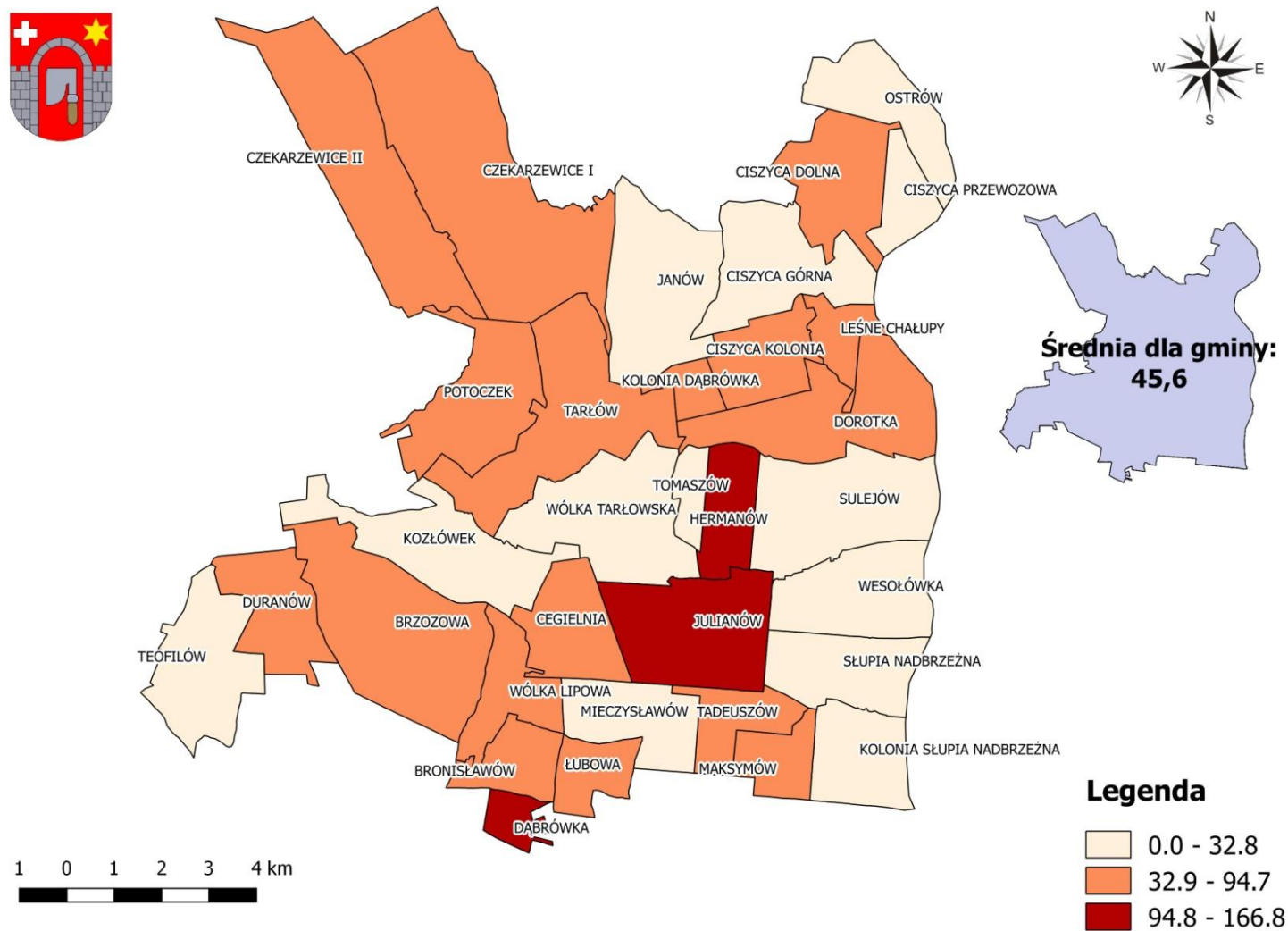
Wyznaczony obszar rewitalizacji charakteryzuje się wysokim natężeniem negatywnych zjawisk w sferze społecznej, a także zdiagnozowane zostały na nim problemy w sferach: gospodarczej, przestrzenno-funkcjonalnej i środowiskowej. Potwierdza to analiza ilościowa (wskaźnikowa) zamieszczona w tabeli 4 i na mapach 18–23 oraz analiza jakościowa (opisowa) zawarta w tabeli 5.

**Tabela 4 Analiza ilościowa wybranych wskaźników dla obszaru rewitalizacji Gminy Tarłów (dane za 2015 rok)**

Nazwa wskaźnika	Jedn.	Tarłów	Średnia dla gminy
<b>Sfera społeczna</b>			
Liczba osób, którym przyznano świadczenie z pomocy społecznej z powodu bezrobocia na 1 000 mieszkańców	szt.	45,7	45,6
Liczba osób, którym przyznano świadczenie z pomocy społecznej z powodu długotrwałej lub ciężkiej choroby na 1 000 mieszkańców	szt.	37,2	24,2
Liczba przestępstw stwierdzonych przez Policję na 1 000 mieszkańców	szt.	29,8	12,7
<b>Sfera gospodarcza</b>			
Liczba jednostek wyrejestrowanych z rejestru REGON na 10 tys. mieszkańców	szt.	53,1	41,8
<b>Sfera przestrzenno funkcjonalna</b>			
Powierzchnia terenów zagospodarowanych pod działalność sportową, rekreacyjną, kulturową i turystyczną przypadająca na 1 000 mieszkańców	km <sup>2</sup>	0,00319	0,0060
<b>Sfera środowiskowa</b>			
Ilość odpadów stwarzających zagrożenie dla życia i zdrowia ludzi lub stanu środowiska – azbest	m <sup>2</sup>	24 735,0	11 839,7

*Źródło: Opracowanie własne na podstawie danych: Urzędu Gminy Tarłów, Ośrodka Pomocy Społecznej w Tarłowie, Komisariatu Policji w Ożarowie*

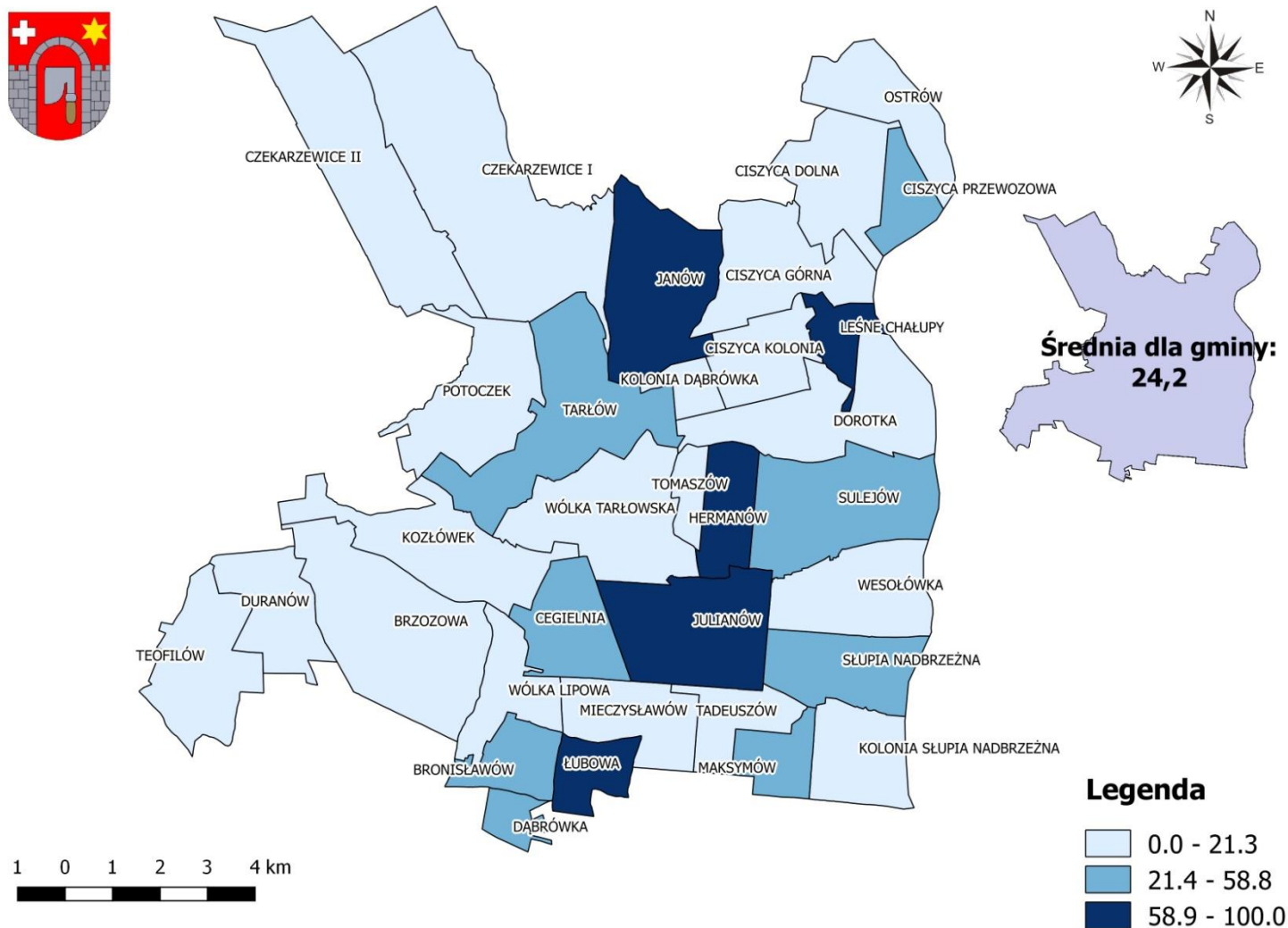
Mapa 18 Liczba osób, którym przyznano świadczenie z pomocy społecznej z powodu bezrobocia na 1 000 mieszkańców



Źródło: Opracowanie własne na podstawie danych Ośrodka Pomocy Społecznej w Tarłowie



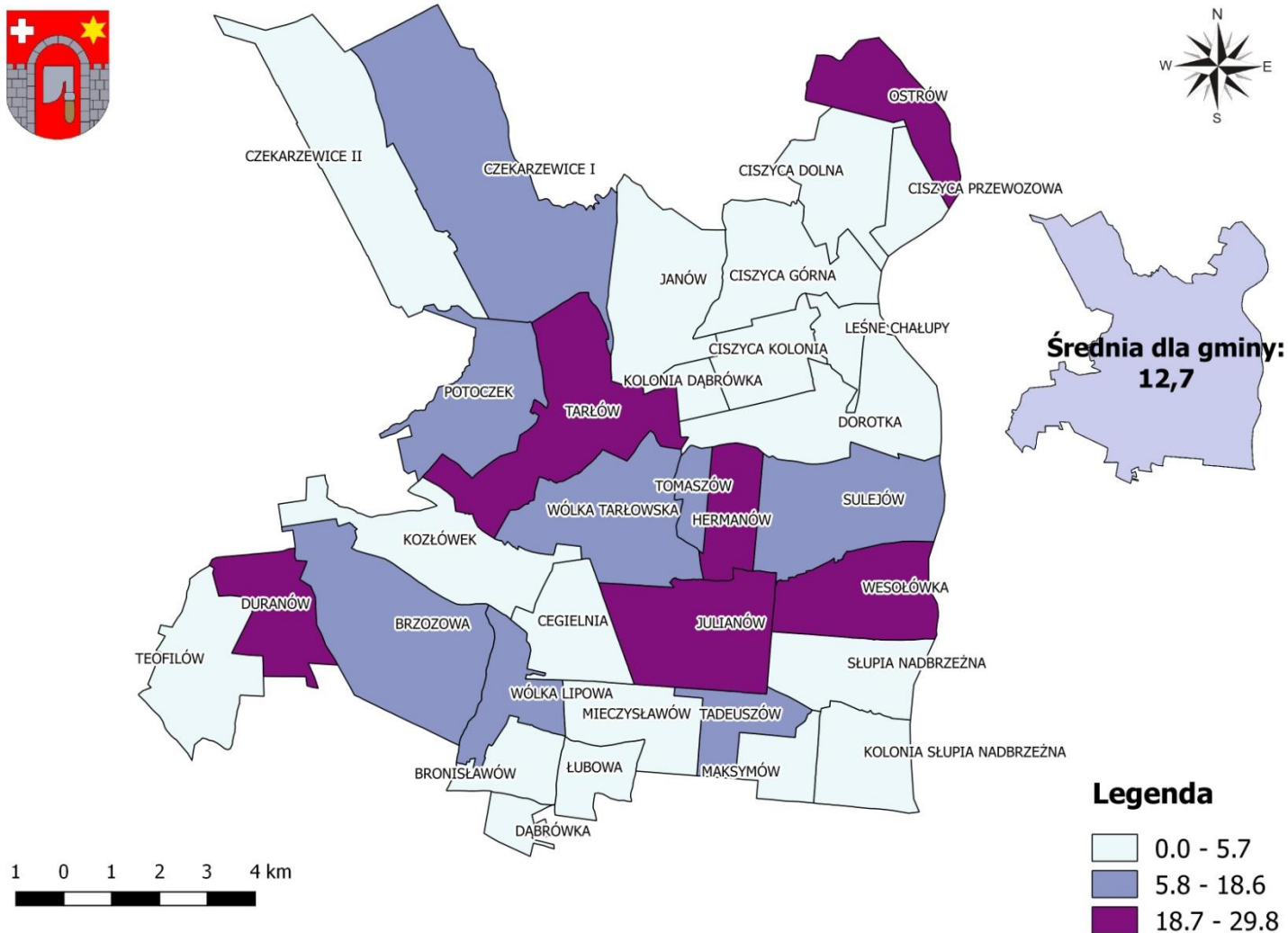
Mapa 19 Liczba osób, którym przyznano świadczenie z pomocy społecznej z powodu długotrwałej lub ciężkiej choroby na 1 000 mieszkańców



Źródło: Opracowanie własne na podstawie danych Ośrodka Pomocy Społecznej w Tarłowie



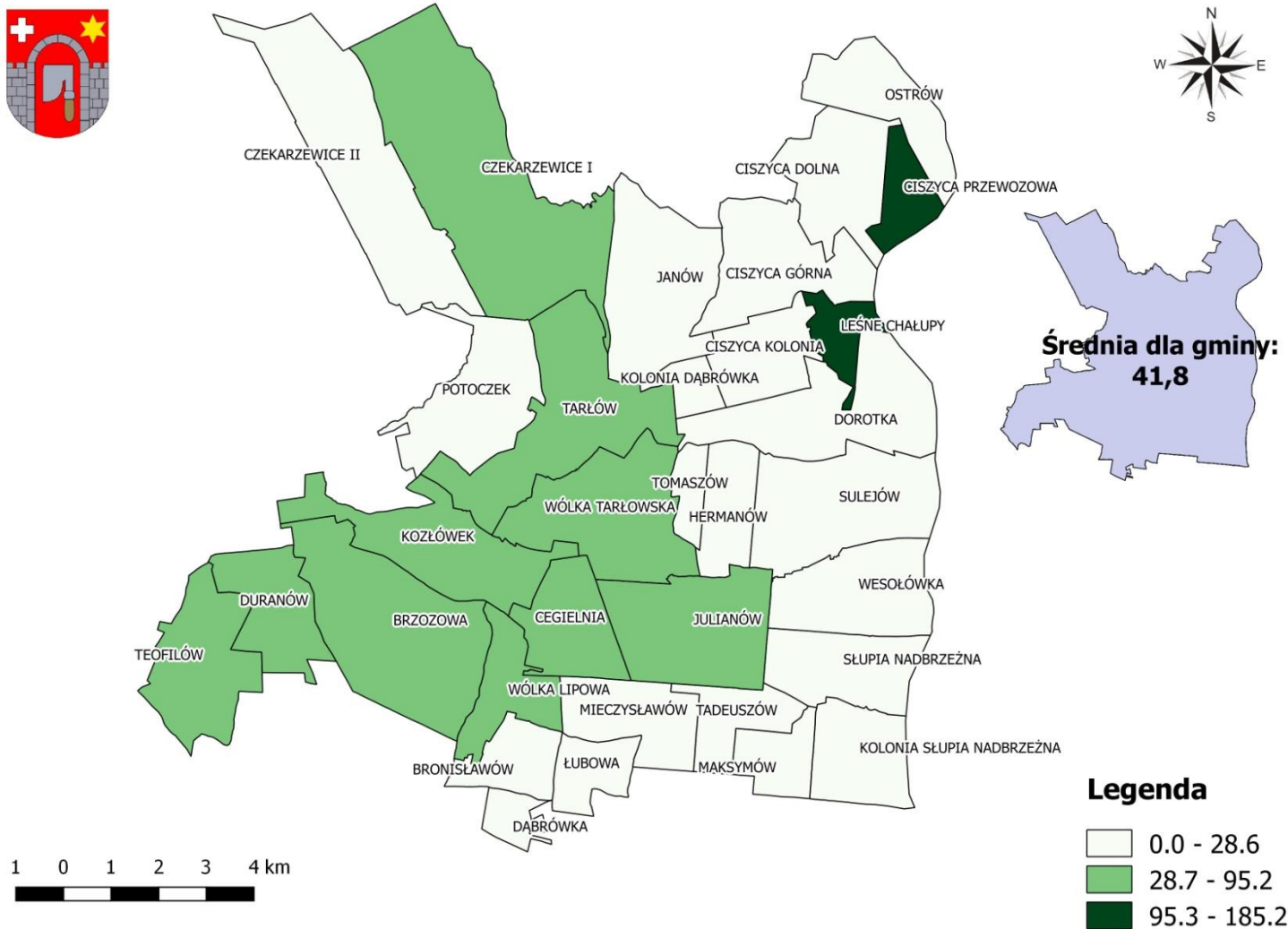
Mapa 20 Liczba przestępstw stwierdzonych przez Policję



Źródło: Opracowanie własne na podstawie danych Komisariatu Policji w Ożarowie



Mapa 21 Liczba jednostek wyrejestrowanych z rejestru REGON na 10 tys. mieszkańców

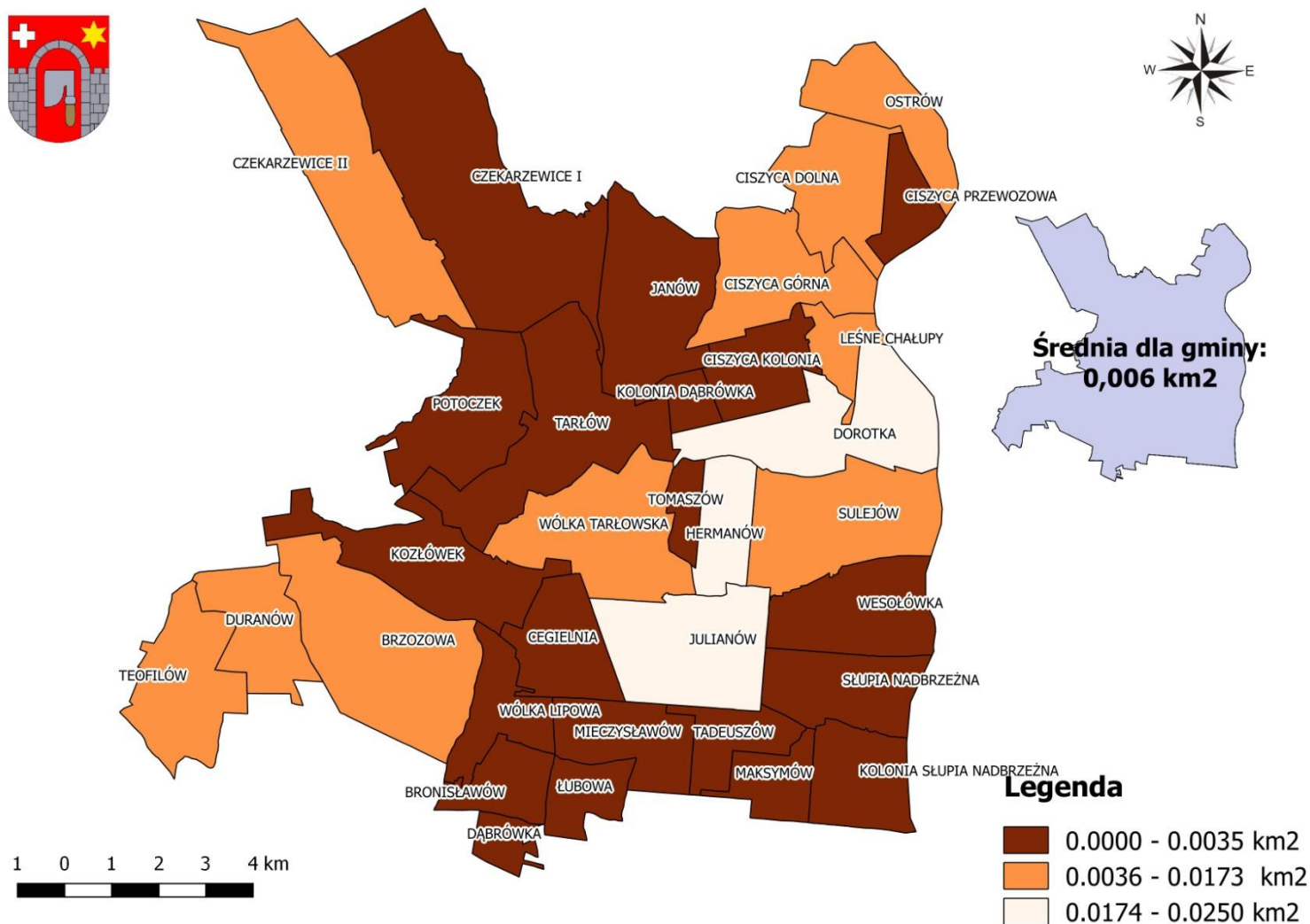


Źródło: Opracowanie własne na podstawie ogólnodostępnych danych z Banku Danych Lokalnych





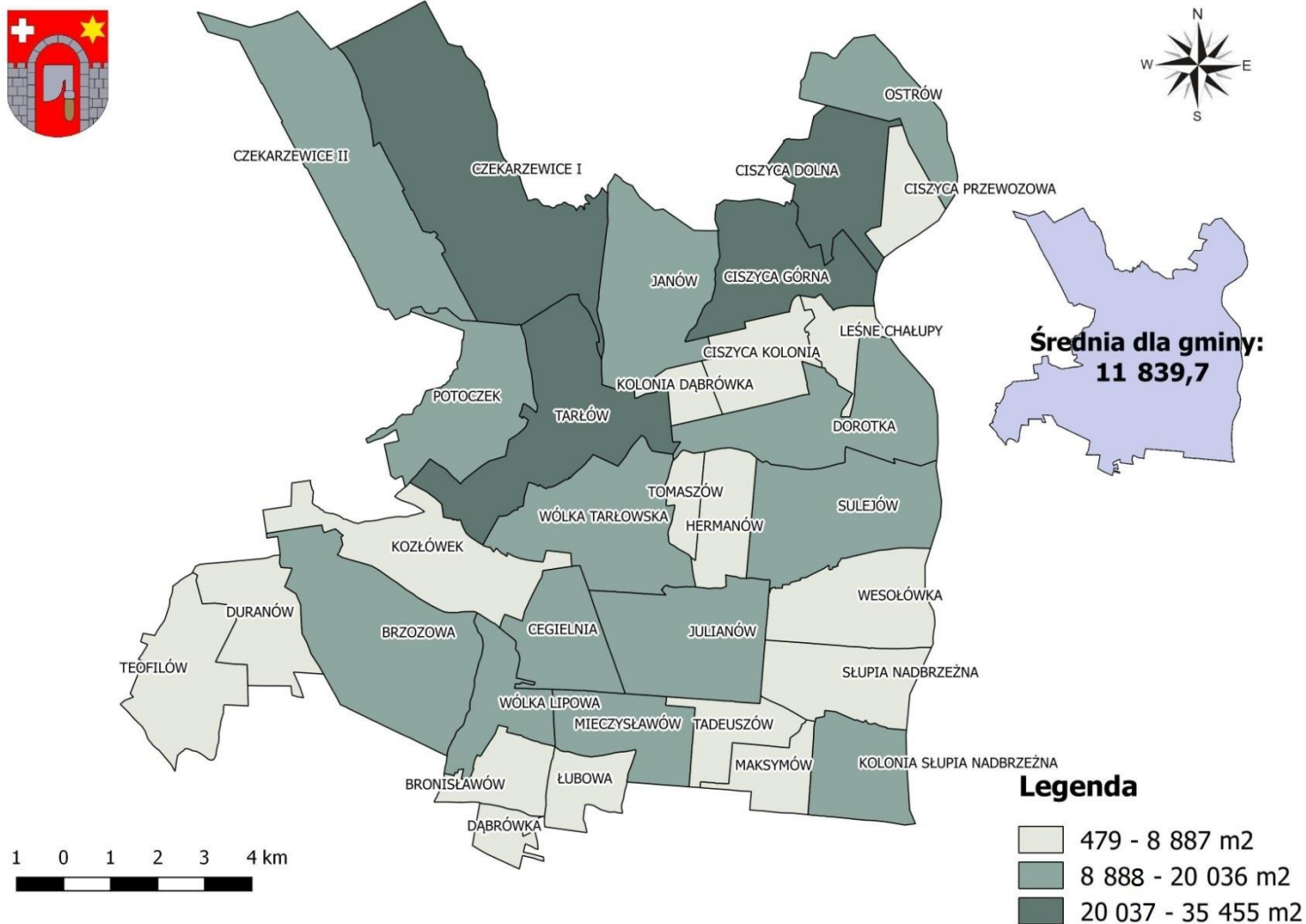
Mapa 22 Powierzchnia terenów zagospodarowanych pod działalność sportową, rekreacyjną, kulturową i turystyczną przypadająca na 1 000 mieszkańców



Źródło: Opracowanie własne na podstawie danych Urzędu Gminy Tarłów



Mapa 23 Ilość odpadów stwarzających zagrożenie dla życia i zdrowia ludzi lub stanu środowiska – azbest



Źródło: Opracowanie własne na podstawie danych Urzędu Gminy Tarłów





**Tabela 5 Analiza jakościowa – charakterystyka negatywnych zjawisk w sferze społecznej, gospodarczej, przestrzenno-funkcjonalnej, technicznej i środowiskowej**

Sfera	Charakterystyka negatywnych zjawisk
<b>Spoleczna</b>	<ol style="list-style-type: none"> <li>1. Niewystarczająca świadomość mieszkańców dotycząca zdrowego stylu życia (choroby cywilizacyjne).</li> <li>2. Brak możliwości spędzania wolnego czasu przez wszystkie grupy wiekowe.</li> </ol>
<b>Gospodarcza</b>	<ol style="list-style-type: none"> <li>1. Słaba kondycja przedsiębiorczości – liczba wpisanych oraz nowo rejestrowanych w rejestrze REGON podmiotów gospodarczych (w przeliczeniu na 1 000 mieszkańców) znacznie mniejsza w stosunku do powiatu, województwa i kraju.</li> <li>2. Niska konkurencyjność i przedsiębiorczość.</li> </ol>
<b>Przestrzenno-funkcjonalna</b>	<ol style="list-style-type: none"> <li>1. Niedostosowanie rozwiązań urbanistyczno-architektonicznych do potrzeb osób niepełnosprawnych i starszych.</li> <li>2. Niewykorzystywany potencjał kulturowy i historyczny.</li> <li>3. Niski poziom wykorzystania nowoczesnych technologii w administracji publicznej.</li> <li>4. Degradacja techniczna oraz słabe wyposażenie w infrastrukturę sportową, rekreacyjną i społeczną części przestrzeni publicznych.</li> </ol>
<b>Techniczna</b>	<ol style="list-style-type: none"> <li>1. Niedostateczny poziom zwodociągowania i skanalizowania obszaru.</li> <li>2. Niewystarczająca ilość ścieżek rowerowych, chodników dla pieszych oraz parkingów (co wpływa m.in. na bezpieczeństwo na drogach).</li> <li>3. Pogarszający się stan techniczny obiektów budowlanych będących siedzibą instytucji publicznych pełniących funkcje społeczne, edukacyjne, kulturalne, rekreacyjne i sportowe.</li> <li>4. Postępująca degradacja i pogarszanie się stanu technicznego obiektów zabytkowych.</li> <li>5. Niska efektywność energetyczna części budynków (w tym publicznych, będących własnością Gminy Tarłów).</li> </ol>
<b>Środowiskowa</b>	<ol style="list-style-type: none"> <li>1. Niska świadomość ekologiczna i niedostateczna aktywność mieszkańców na rzecz ochrony środowiska przyrodniczego.</li> <li>2. Przekroczenie poziomu docelowego benzo(a)pirenu.</li> <li>3. Położenie części sołectw gminy na terenach zagrożonych występowaniem powodzi.</li> </ol>

*Źródło: Opracowanie własne*

Występowanie ww. negatywnych zjawisk skoncentrowanych na obszarze rewitalizacji obrazują zdjęcia wykonane w dniu 10 września 2016 roku podczas spaceru badawczego przeprowadzonego przez pracowników Urzędu Gminy Tarłów.

**Fotografia 1 Budynek Urzędu Gminy w Tarlowie**



*Źródło: Urząd Gminy w Tarlowie*

**Fotografia 2 Zabytkowy Kościół Świętej Trójcy w Tarlowie**



*Źródło: Urząd Gminy w Tarlowie*



**Fotografia 3 Zagospodarowanie terenu w centrum Tarłowa**



*Źródło: Urząd Gminy w Tarłowie*

**Fotografia 4 Zdegradowany plac zabaw w Tarłowie**



*Źródło: Urząd Gminy w Tarłowie*



**Fotografia 5 Centrum Tarłowa – niewystarczająca ilość miejsc parkingowych**



*Źródło: Urząd Gminy w Tarłowie*

**Fotografia 6 Zdegradowany budynek w Tarłowie**



*Źródło: Urząd Gminy w Tarłowie*



**Fotografia 7 Budynek OSP**



*Źródło: Urząd Gminy w Tarłowie*

**Fotografia 8 Niezagospodarowany teren przy "błoniach Tarłowskich"**



*Źródło: Urząd Gminy w Tarłowie*

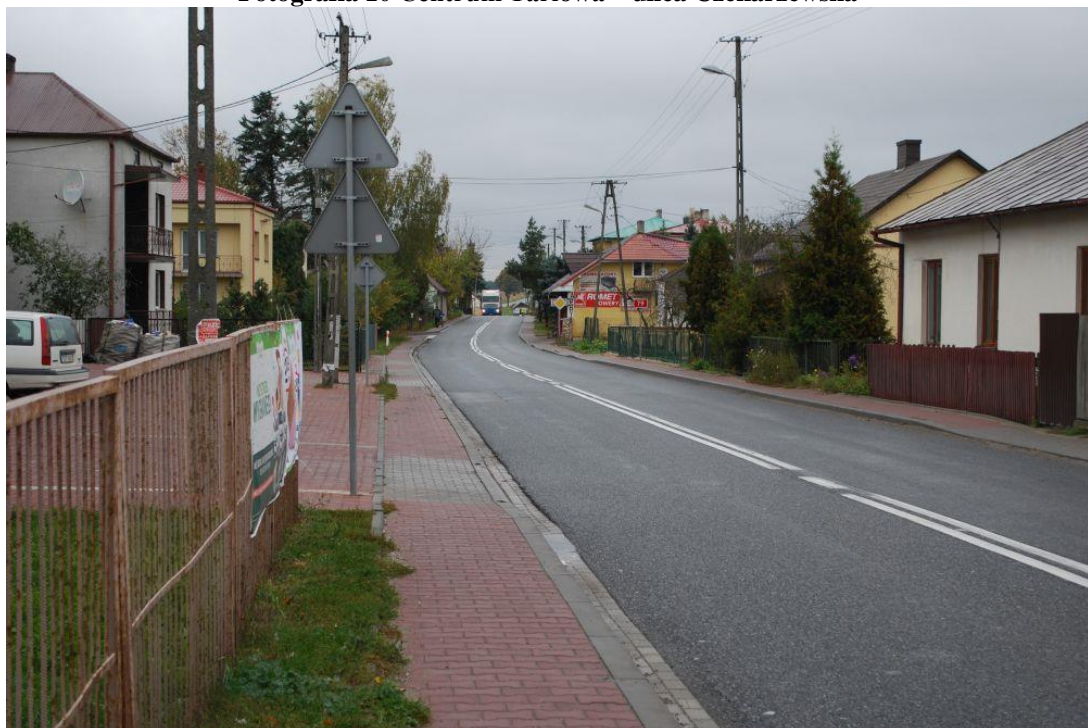


**Fotografia 9** Zły stan nawierzchni dróg w Tarlowie



*Źródło: Urząd Gminy w Tarlowie*

**Fotografia 10** Centrum Tarłowa – ulica Czekarzewska



*Źródło: Urząd Gminy w Tarlowie*



Kompleksowa rewitalizacja jest jednym z kluczowych elementów rozwoju gminy, co zostało określone w *Planie Rozwoju Lokalnego Gminy Tarłów na lata 2016–2023*. Na potrzebę przeprowadzenia rewitalizacji wskazują słabe strony w analizie SWOT w zakresie występowania „zdegradowanych obszarów gminy w rejonie Tarłowa, Czekarzewic, Cegielni”, a także priorytetowe działania i kierunki rozwoju, wśród których są: „identyfikacja problemów i zjawisk kryzysowych, które spowodowały degradację obszaru Gminy Tarłów” oraz „rewitalizacja zdegradowanych obszarów gminy jako kompleksowy proces przemian poprzez działania w sferach: społecznej, gospodarczej, środowiskowej, przestrzenno-funkcjonalnej i technicznej”. Ma to szczególne znaczenie z uwagi na zidentyfikowane problemy i potencjały w zakresie strefy demograficzno-społecznej i gospodarczej. Koncepcja rewitalizacji opierać się będzie na stworzeniu warunków do rozwoju aktywności społecznej, gospodarczej, kulturalnej i rekreacyjnej mieszkańców poprzez zagospodarowanie przestrzeni publicznych i adaptację istniejącej infrastruktury do pełnienia innych funkcji, a także działania o charakterze społecznym. Realizacja takich przedsięwzięć wpisuje się w cele i zadania z obszaru *III. Przedsiębiorczość i aktywność społeczna* przede wszystkim w zakresie celu *Rewitalizacja zdegradowanych obszarów gminy*, a także obszaru *II. Turystyka*, celu *Ochrona, zachowanie oraz efektywne wykorzystanie zasobów lokalnego dziedzictwa kulturowego i naturalnego*. Powyższe plany rewitalizacyjne na terenie gminy uzasadniają konieczność opracowania Programu Rewitalizacji<sup>6</sup>.

Zgodnie z pkt 4 z rozdziału 3 Wytycznych, wyznaczony do rewitalizacji obszar powinien cechować się nie tylko szczególną koncentracją negatywnych zjawisk, ale też musi mieć istotne znaczenie dla rozwoju lokalnego.

Obszar rewitalizacji zlokalizowany jest w centralnej części gminy i obejmuje zamieszkałą część wsi Tarłów, przez którą przebiega droga krajowa nr 79 oraz zielony szlak rowerowy. Znajduje się tutaj m.in. Kościół pw. św. Trójcy z 1647 roku zbudowany w stylu wczesnobarokowym, kaplica św. Jana, cmentarz parafialny, którego najstarsza część pochodzi z XVIII i XIX wieku, dawny cmentarz żydowski z przełomu XVI i XVII wieku oraz ruiny synagogi z 1786 roku.

Według wykazu zabytków nieruchomych (stan na 30 września 2016 roku) w Tarłowie do rejestru zostały wpisane trzy obiekty:

- kościół par. pw. Świętej Trójcy, 1647–1655, nr rej.: A.571 z 27.07.1931 r. i z 15.06.1967 r.

<sup>6</sup> *Plan Rozwoju Lokalnego Gminy Tarłów na lata 2016–2023*, załącznik do Uchwały Nr XXI/110/16 Rady Gminy w Tarłowie z dnia 24 marca 2016 r.

- cmentarz par. (najstarsza część), XVIII/XIX, nr rej.: A.572 z 14.06.1988 r.
- cmentarz żydowski, XVI/XVII, nr rej.: A.573 z 14.06.1988 r.

Z uwagi na to, że Tarłów jest siedzibą gminy, dominują tutaj funkcje centrowe: publiczne, usługowe, handlowe, administracyjne. Brakuje jednak warunków do aktywności młodzieży i osób starszych. Ludność nie jest w dostatecznym stopniu aktywizowana, co nie wpływa korzystnie na przedsiębiorczość mieszkańców. Niska estetyka i funkcjonalność przestrzeni publicznych oraz zdegradowane obszary również obniżają poziom życia mieszkańców.

Potencjały i zasoby obszaru rewitalizacji pokazują, iż obszar ten ma istotne znaczenie dla rozwoju lokalnego gminy. Wszelkie działania rewitalizacyjne podjęte w celu zniwelowania negatywnych zjawisk kryzysowych na wyznaczonym obszarze będą oddziaływać na teren całej gminy, wpływając tym samym na poprawę jakości życia jej mieszkańców.

## Spis fotografii

Fotografia 1 Budynek Urzędu Gminy w Tarłowie.....	49
Fotografia 2 Zabytkowy Kościół Świętej Trójcy w Tarłowie.....	49
Fotografia 3 Zagospodarowanie terenu w centrum Tarłowa .....	50
Fotografia 4 Zdegradowany plac zabaw w Tarłowie .....	50
Fotografia 5 Centrum Tarłowa – niewystarczająca ilość miejsc parkingowych.....	51
Fotografia 6 Zdegradowany budynek w Tarłowie .....	51
Fotografia 7 Budynek OSP .....	52
Fotografia 8 Niezagospodarowany teren przy "błoniach Tarłowskich" .....	52
Fotografia 9 Zły stan nawierzchni dróg w Tarłowie .....	53
Fotografia 10 Centrum Tarłowa – ulica Czekarzewska .....	53

## Spis map

Mapa 1 Położenie Gminy Tarłów na tle kraju, województwa świętokrzyskiego i powiatu opatowskiego.....	6
Mapa 2 Podział Gminy Tarłów na jednostki strukturalne.....	8
Mapa 3 Koncentracja negatywnych zjawisk w sferze społecznej w poszczególnych jednostkach referencyjnych na terenie Gminy Tarłów .....	17
Mapa 4 Koncentracja negatywnych zjawisk w sferze gospodarczej w poszczególnych jednostkach referencyjnych na terenie Gminy Tarłów .....	19
Mapa 5 Koncentracja negatywnych zjawisk w sferze przestrzenno-funkcjonalnej w poszczególnych jednostkach referencyjnych na terenie Gminy Tarłów .....	21
Mapa 6 Koncentracja negatywnych zjawisk w sferze technicznej w poszczególnych jednostkach referencyjnych na terenie Gminy Tarłów .....	23
Mapa 7 Koncentracja negatywnych zjawisk w sferze środowiskowej w poszczególnych jednostkach referencyjnych na terenie Gminy Tarłów .....	25
Mapa 8 Przekroczenia dobowych stężeń pyłu PM10 względem poziomu dopuszczalnego (50 µg/m <sup>3</sup> ).....	26
Mapa 9 Rozkład stężeń pyłu zawieszonego PM <sub>2,5</sub> – stężenia roczne na terenie województwa świętokrzyskiego w 2015 roku.....	27
Mapa 10 Klasyfikacja stref pod względem kryterium ochrony zdrowia dla ozonu – cel długoterminowy .....	27

Mapa 11 Rozkład stężenia rocznego benzo(a)pirenu w pyłe PM10 na terenie województwa świętokrzyskiego w 2015 roku.....	28
Mapa 12 Obszar zagrożenia powodziowego na terenie Gminy Tarłów .....	29
Mapa 13 Koncentracja negatywnych zjawisk we wszystkich sferach w poszczególnych jednostkach referencyjnych na terenie Gminy Tarłów – wskaźnik syntetyczny .....	34
Mapa 14 Granice wyznaczonego obszaru zdegradowanego na terenie Gminy Tarłów .....	36
Mapa 15 Obszar rewitalizacji na tle obszaru zdegradowanego w Gminie Tarłów .....	38
Mapa 16 Lokalizacja obszaru rewitalizacji w Gminie Tarłów .....	39
Mapa 17 Granice wyznaczonego obszaru rewitalizacji na terenie Gminy Tarłów.....	40
Mapa 18 Liczba osób, którym przyznano świadczenie z pomocy społecznej z powodu bezrobocia na 1 000 mieszkańców.....	42
Mapa 19 Liczba osób, którym przyznano świadczenie z pomocy społecznej z powodu długotrwałej lub ciężkiej choroby na 1 000 mieszkańców .....	43
Mapa 20 Liczba przestępstw stwierdzonych przez Policję.....	44
Mapa 21 Liczba jednostek wyrejestrowanych z rejestru REGON na 10 tys. mieszkańców ...	45
Mapa 22 Powierzchnia terenów zagospodarowanych pod działalność sportową, rekreacyjną, kulturową i turystyczną przypadająca na 1 000 mieszkańców .....	46
Mapa 23 Ilość odpadów stwarzających zagrożenie dla życia i zdrowia ludzi lub stanu środowiska – azbest.....	47

## Spis schematów

Schemat 1 Wyznaczenie obszaru zdegradowanego i obszaru rewitalizacji na terenie Gminy Tarłów .....	15
--	----

## Spis tabel

Tabela 1 Zestawienie podstawowych danych dotyczących jednostek strukturalnych Gminy Tarłów (stan na koniec 2015 roku) .....	9
Tabela 2 Wskaźniki obrazujące sytuację na terenie Gminy Tarłów w sferach: społecznej, gospodarczej, środowiskowej, przestrzenno-funkcjonalnej i technicznej .....	11
Tabela 3 Potencjały lokalne w podziale na jednostki referencyjne na terenie Gminy Tarłów	30

Tabela 4 Analiza ilościowa wybranych wskaźników dla obszaru rewitalizacji Gminy Tarłów (dane za 2015 rok).....	41
Tabela 5 Analiza jakościowa – charakterystyka negatywnych zjawisk w sferze społecznej, przestrzenno-funkcjonalnej, technicznej i środowiskowej.....	48

**Załącznik 1. Matryca ze wskaźnikami przedstawiającymi stan kryzysowy na terenie poszczególnych jednostek referencyjnych w Gminie Tarłów**

Zestawienie wskaźników dla poszczególnych sołectw w porównaniu do średniej dla gminy, powiatu, województwa i Polski w 2015 roku																								
Sfery	Lp.	Nazwa wskaźnika	Jedn.	Sołectwa															Średnia dla gminy	Średnia dla powiatu	Średnia dla województwa	Średnia dla Polski		
				Bronisławów	Brzozowa	Ciszca Górna	Ciszca Dolna	Ciszca Kolonia	Ciszca Przewozowa	Cegielnia	Czekarzewice I	Czekarzewice II	Dąbrowka	Duranów	Dorotka	Janów	Kolonia Dąbrowka	Julianów					Hermanów	
SPOŁECZNA	1.	Udział ludności w wieku przedprodukcyjnym w % ludności ogółem	%	17,6	10,4	13,5	11,8	7,5	9,3	16,4	14,2	11,4	29,2	13,4	16,3	20,0	15,6	84,3	13,8	15,5	16,9	16,8	18,0	
	2.	Udział ludności w wieku produkcyjnym w % ludności ogółem	%	59,5	65,0	59,0	66,7	64,2	63,0	59,7	61,9	66,0	58,3	67,5	65,0	56,2	62,2	15,7	66,3	63,6	62,2	62,1	62,4	
	3.	Udział ludności w wieku poprodukcyjnym w % ludności ogółem	%	23,0	24,6	27,5	21,5	28,3	27,8	23,9	23,8	22,6	12,5	19,0	18,8	23,8	22,2	0,0	20,0	20,8	20,9	21,0	19,6	
	4.	Liczba ludności w wieku nieprodukcyjnym na 100 osób w wieku produkcyjnym (wskaźnik obciążenia demograficznego)	szt.	68,2	53,9	69,4	50,0	55,9	58,8	67,4	61,5	51,5	71,4	48,1	53,8	78,0	60,7	535,0	50,9	57,2	60,7	61,0	60,1	
	5.	Udział bezrobotnych zarejestrowanych w ludności w wieku produkcyjnym	%	13,6	13,1	10,4	8,9	17,6	14,7	13,7	10,5	10,8	14,3	10,9	9,6	16,9	14,3	95,0	3,8	13,0	14,0	8,5	6,5	
	6.	Udział osób długotrwale bezrobotnych zarejestrowanych w % bezrobotnych ogółem	%	100,0	70,4	73,3	45,5	66,7	100,0	61,5	90,5	56,0	100,0	58,8	60,0	40,0	100,0	57,9	0,0	66,3	44,9	37,3	39,7	
	7.	Udział osób w gospodarstwach domowych korzystających ze środowiskowej pomocy społecznej w % ludności ogółem	%	27,0	15,8	3,3	7,5	20,8	9,3	12,6	13,0	12,9	41,7	18,2	7,5	9,5	11,1	32,3	21,3	11,7				
	8.	Udział dzieci do lat 17, na które rodzice otrzymują zasiłek rodzinny w ogólnej liczbie dzieci w tym wieku	%	69,2	87,9	30,3	45,5	100,0	0,0	53,8	50,0	47,5	100,0	35,5	53,8	76,2	85,7	15,9	90,9	47,7				
	9.	Liczba osób, którym przyznano świadczenie z pomocy społecznej z powodu ubóstwa na 1 000 mieszkańców	szt.	243,2	157,7	24,6	75,3	0,0	0,0	125,8	114,6	114,3	375,0	181,8	62,5	19,0	88,9	315,0	212,5	105,7	19,2			
	10.	Liczba osób, którym przyznano świadczenie z pomocy społecznej z powodu bezrobocia na 1 000 mieszkańców	szt.	94,6	53,6	0,0	37,6	37,7	0,0	50,3	46,4	42,9	166,7	64,9	62,5	19,0	44,4	157,5	112,5	45,6	23,3			
	11.	Liczba osób, którym przyznano świadczenie z pomocy społecznej z powodu niepełnosprawności na 1 000 mieszkańców	szt.	13,5	22,1	4,1	0,0	56,6	0,0	0,0	15,5	14,3	0,0	13,0	62,5	95,2	22,2	55,1	87,5	18,8	11,5			
	12.	Liczba osób, którym przyznano świadczenie z pomocy społecznej z powodu długotrwale lub ciężkiej choroby na 1 000 mieszkańców	szt.	40,5	18,9	8,2	10,8	0,0	55,6	50,3	15,5	14,3	41,7	4,3	12,5	66,7	0,0	70,9	100,0	24,2	10,2			
	13.	Liczba osób, którym przyznano świadczenie z pomocy społecznej z powodu bezradności w sprawach opiekuńczo-wychowawczych i prowadzenia gospodarstwa domowego na 1 000 mieszkańców	szt.	0,0	3,2	0,0	0,0	0,0	0,0	6,3	0,0	5,7	20,8	0,0	0,0	9,5	22,2	7,9	0,0	3,0	3,4			
	14.	Liczba osób, którym przyznano świadczenie z pomocy społecznej z powodu przemocy w rodzinie na 1 000 mieszkańców	szt.	0,0	6,3	0,0	0,0	18,9	74,1	62,9	12,4	17,1	0,0	0,0	0,0	0,0	0,0	0,0	0,0	6,7	0,5			
	15.	Liczba osób, którym przyznano świadczenie z pomocy społecznej z powodu alkoholizmu na 1 000 mieszkańców	szt.	13,5	3,2	4,1	5,4	0,0	37,0	0,0	3,1	2,9	0,0	0,0	0,0	9,5	0,0	7,9	0,0	3,4	1,2			
	16.	Liczba wypełnionych formularzy "Niebieska Karta" w przeliczeniu na 10 tys. mieszkańców	szt.	0,0	31,5	0,0	0,0	566,0	0,0	251,6	154,8	57,1	0,0	0,0	0,0	95,2	0,0	78,7	0,0	47,5				
	17.	Średnie % wyniki ze sprawdzianu w 6 klasie szkoły podstawowej (dane dla gminy)	%	55,5	55,5	55,5	55,5	55,5	55,5	55,5	55,5	55,5	55,5	55,5	55,5	55,5	55,5	55,5	55,5	55,5	55,5	61,1	68,7	70,7
	18.	Średnie % wyniki z egzaminów gimnazjalnych (dane dla gminy)	%	51,1	51,1	51,1	51,1	51,1	51,1	51,1	51,1	51,1	51,1	51,1	51,1	51,1	51,1	51,1	51,1	51,1	51,1	55,3	57,6	58,2
	19.	Odsetek dzieci w wieku 3-5 lat objętych wychowaniem przedszkolnym (dane dla gminy)	%	48,0	48,0	48,0	48,0	48,0	48,0	48,0	48,0	48,0	48,0	48,0	48,0	48,0	48,0	48,0	48,0	48,0	48,0	70,5	80,6	84,2
	20.	Liczba przestępstw stwierdzonych przez Policję na 1 000 mieszkańców	szt.	0,0	9,5	0,0	0,0	0,0	0,0	0,0	18,6	5,7	0,0	21,6	0,0	0,0	0,0	23,6	25,0	12,7				
	21.	Wskaźnik wykrywalności przestępstw stwierdzonych przez Policję	%	75,3	75,3	75,3	75,3	75,3	75,3	75,3	75,3	75,3	75,3	75,3	75,3	75,3	75,3	75,3	75,3	75,3	75,3	64,8	53,3	47,2
	22.	Frekwencja w wyborach władz samorządowych w 2014 roku	%	70,3	72,0	67,0	67,0	67,0	67,0	70,3	71,1	71,1	70,3	72,0	67,0	67,0	67,0	70,3	72,5	69,9	64,8	53,3	47,2	
	23.	Frekwencja w wyborach prezydenckich w 2015 roku (wyniki po I turze wyborów)	%	41,0	36,8	41,7	41,7	41,7	41,7	41,0	39,4	39,4	41,0	36,8	41,7	41,7	41,0	41,5	41,1	44,9	46,3	49,0		
	24.	Frekwencja w wyborach parlamentarnych w 2015 roku	%	40,3	36,9	44,5	44,5	44,5	44,5	40,3	35,5	35,5	40,3	36,9	44,5	44,5	44,5	40,3	37,7	39,7	43,9	46,8	50,9	
	25.	Liczba fundacji, stowarzyszeń i organizacji społecznych w przeliczeniu na 10 tys. mieszkańców (dane dla gminy)	szt.	37	37	37	37	37	37	37	37	37	37	37	37	37	37	37	37	37	34,0	33,0	35,0	
GOSPODARZA	26.	Liczba zarejestrowanych działalności gospodarczych osób fizycznych w przeliczeniu na 100 mieszkańców w wieku produkcyjnym	szt.	6,8	7,3	11,1	6,5	0,0	8,8	5,3	5,5	7,4	0,0	4,5	9,6	5,1	10,7	70,0	5,7	7,9	10,8	7,4	12,4	
	27.	Liczba podmiotów gospodarczych wpisanych do rejestru REGON na 10 tys. mieszkańców	szt.	675,7	599,4	778,7	161,3	0,0	370,4	314,5	402,5	428,6	208,3	389,6	500,0	285,7	666,7	866,1	625,0	521,1	880,0	608,0	1089,0	
	28.	Liczba jednostek nowo zarejestrowanych w rejestrze REGON na 10 tys. mieszkańców	szt.	0,0	94,6	82,0	53,8	0,0	0,0	0,0	31,0	28,6	0,0	43,3	125,0	190,5	0,0	78,7	0,0	49,4	71,0	45,0	94,0	
	29.	Liczba jednostek wyrejestrowanych z rejestru REGON na 10 tys. mieszkańców	szt.	13,5	63,1	0,0	0,0	0,0	185,2	62,9	61,9	28,6	0,0	86,6	0,0	0,0	0,0	78,7	0,0	41,8	65,0	39,0	76,0	
PRZESTRZENNO-FUNKCJONALNA	30.	Powierzchnia terenów zagospodarowanych pod działalność sportową, rekreacyjną, kulturową i turystyczną przypadająca na 1 000 mieszkańców	km <sup>2</sup>	0,0000	0,0126	0,0082	0,0108	0,0000	0,0000	0,0000	0,0000	0,0057	0,0000	0,0173	0,0250	0,0000	0,0000	0,0236	0,0250	0,0060				
	31.	Udział budynków mieszkalnych mających bezpośredni dostęp do dróg asfaltowych w liczbie budynków ogółem	%	100,0	94,7	100,0	100,0	90,0	100,0	100,0	96,3	100,0	100,0	90,5	100,0	100,0	100,0	100,0	100,0	98,5				
TECHNICZNA	32.	Budynki mieszkalne nowe oddane do użytkowania w przeliczeniu na 10 tys. mieszkańców	szt.	0,0	0,0	0,0	0,0	0,0	0,0	0,0	0,0	28,6	0,0	0,0	0,0	0,0	0,0	0,0	0,0	3,8				
	33.	Udział budynków mieszkalnych podłączonych do sieci wodociągowej w stosunku do ogółu budynków mieszkalnych	%	100,0	100,0	42,6	72,7	125,0	72,2	100,0	39,4	92,2	130,0	98,4	55,6	97,3	100,0	127,9	86,4	90,4				
	34.	Udział budynków mieszkalnych podłączonych do sieci kanalizacyjnej w stosunku do ogółu budynków mieszkalnych	%	100,0	100,0	42,6	72,7	125,0	72,2	100,0	39,4	92,2	130,0	98,4	55,6	97,3	100,0	127,9	86,4	88,0				
ŚRODOWISKOWA	35.	Udział zabytków nieruchomych wpisanych do rejestru zabytków będących w stanie degradacji technicznej w liczbie zabytków ogółem	%	0,0	1,1	0,0	0,0	0,0	0,0	0,0	0,0	0,0	0,0	0,0	0,0	0,0	0,0	0,0	0,0					
	36.	Udział terenów zieleni urządzonej w ogólnej powierzchni terenu	%	0,000	0,049	0,000	0,021	0,000	0,000	0,052	0,013	0,000	0,000	0,077	0,027	0,000	0,000	0,000	0,000	0,014				
	37.	Ilość odpadów stwarzających zagrożenie dla życia i zdrowia ludzi lub stanu środowiska - azbest	m <sup>2</sup>	2485,0	18147,0	24841,0	29992,0	8135,0	8854,0	10346,0	35455,0	20036,0	479,0	8887,0	9852,0	12287,0	4221,0	15766,0	8639,0	11839,7				
	38.	Położenie na obszarach objętych formami ochrony przyrody*	TAK/NIE	NIE	NIE	NIE	TAK	TAK	TAK	NIE	TAK	TAK	TAK	NIE	TAK	NIE	NIE	NIE	NIE	TAK				
	39.	Położenie na obszarach zalewowych	TAK/NIE	NIE	NIE	TAK	TAK	TAK	TAK	NIE	TAK	TAK	TAK	NIE	TAK	NIE	NIE	NIE	NIE	TAK				

\* Dotyczy wyłącznie następujących form ochrony przyrody: obszar Natura 2000, rezerwat przyrody, park krajobrazowy

Wskaźniki mierzone ogółem dla gminy (nieporównywane do średniej dla gminy)

Wskaźniki wypadające niekorzystnie w porównaniu do średniej dla gminy

Wskaźniki dla gminy wypadające niekorzystnie w porównaniu do średniej dla co najmniej dwóch jednostek terytorialnych: powiatu, województwa i Polski

Wskaźniki nr 1-4, 26, 30-37 - na podstawie danych Urzędu Gminy Tarłów  
 Wskaźniki nr 5-6 - na podstawie danych Powiatowego Urzędu Pracy w Opatowie  
 Wskaźniki nr 7-16 - na podstawie danych z Gminnego Ośrodka Pomocy Społecznej w Tarłowie  
 Wskaźniki nr 20-21 - na podstawie danych z Komendy Wojewódzkiej Policji w Kielcach  
 Wskaźniki nr 22-24 - na podstawie danych Państwowej Komisji Wyborczej  
 Wskaźniki nr 19, 25, 27-29 - na podstawie danych ogólnodostępnych z GUS  
 Wskaźniki nr 17, 18 - źródło: www.oke.lodz.pl  
 Wskaźnik nr 38 - źródło: geoserwis.gdos.gov.pl

Lp.	Nazwa wskaźnika	Jedn.	Sołectwa															GMINA	
			Bronisławów	Brzozowa	Ciszca Górna	Ciszca Dolna	Ciszca Kolonia	Ciszca Przewozowa	Cegielnia	Czekarzewice I	Czekarzewice II	Dąbrowka	Duranów	Dorotka	Janów	Kolonia Dąbrowka	Julianów		Hermanów
1.	Powierzchnia poszczególnych sołectw	km <sup>2</sup>	2,41	10,14	5,72	4,78	3,28	1,99	3,85	15,52	10,36	1,10	3,91	7,34	7,07	1,16	6,86	2,74	162,50
2.	Liczba ludności w poszczególnych sołectwach	szt.	74	317	244	186	53	54	159	323	350	48	231	80	105	45	127	80	5258
3.	Udział powierzchni sołectwa w powierzchni gminy ogółem	%	1,48	6,24	3,52	2,94	2,02	1,22	2,37	9,55	6,38	0,68	2,41	4,52	4,35	0,71	4,22	1,69	100
4.	Udział ludności sołectwa w liczbie ludności ogółem	%	1,41	6,03	4,64	3,54	1,01	1,03	3,02	6,14	6,66	0,91	4,39	1,52	2,00	0,86	2,42	1,52	100
5.	Problemy w sferze społecznej	szt.	12	12	7	4	10	10	13	14	9	11	7	4	11	9	13	9	
6.	Problemy w sferze gospodarczej	szt.	2	2	0	2	3	3	4	4	3	4	1	2	1	1	1	2	
7.	Problemy w sferze przestrzenno-funkcjonalnej	szt.	1	1	0	0	2	1	1	2	1	1	2	1	1	1	1	1	
8.	Problemy w sferze technicznej	szt.	1	2	3	3	1	3	1	3	0	1	1	3	1	1	1	3	
9.	Problemy w sferze środowiskowej	szt.	1	1	3	2	2	2	0	3	3	2	0	1	2	1	2</		



